
Statistica degli allievi di scuola media seguiti dal Servizio di sostegno pedagogico

Anno scolastico 2016/17

Documenti
di statistica

Febbraio 2018

Repubblica e Cantone del Ticino
Dipartimento dell'educazione,
della cultura e dello sport

© Febbraio 2018
Divisione della scuola

Indice

Introduzione	4
Sintesi	6
1. Dati statistici generali	8
2. Caratteristiche degli allievi	10
3. Situazione scolastica passata e presente degli allievi	13
4. Interventi del Servizio di sostegno pedagogico	14
4.1. Docente di sostegno pedagogico	16
4.2. Docente/operatore della differenziazione curricolare	17
4.3. Educatore regionale	18
4.4. Logopedista cantonale	19
5. Misure aggiuntive	20

Introduzione

Nell'anno scolastico 2008/09 la statistica del Servizio di sostegno pedagogico (SSP), svolta dall'Ufficio studi e ricerche del DECS per più di un ventennio, è stata sospesa poiché necessitava di un ripensamento sia dei suoi contenuti sia della modalità di raccolta dei dati.

A partire dall'anno scolastico 2017/18 la statistica SSP ufficiale della scuola obbligatoria sarà ripristinata; i dati verranno raccolti attraverso l'applicativo per la gestione degli allievi e degli istituti (GAGI), che permetterà un'immissione generalizzata dei dati, come già avviene per le statistiche degli allievi di tutti gli ordini scolastici.

Nel frattempo, relativamente ai dati SSP della scuola media, negli anni scolastici 2014/15 e 2015/16, il Collegio dei capigruppo SSP-SM della Sezione dell'insegnamento medio ha ripreso la raccolta attraverso una nuova scheda cartacea. Per garantire la continuità di questo rilevamento, evitando quindi di creare un nuovo "buco" statistico, la Divisione della scuola ha elaborato un questionario *online*, compilato alla fine del 2016/17 dai docenti del sostegno pedagogico, riguardante tutti gli operatori SSP della scuola media.

Le informazioni raccolte riprendono in parte quelle presentate dall'Ufficio studi e ricerche nelle statistiche passate, inerenti prevalentemente alle caratteristiche degli allievi seguiti dal Servizio di sostegno pedagogico¹; ciò permette di mostrare l'evoluzione del SSP negli anni. Oltre a questi elementi, il nuovo rilevamento considera in modo più approfondito il tipo e la frequenza degli interventi del SSP a favore dei singoli allievi.

Il documento è suddiviso in quattro capitoli. Il primo presenta un quadro generale della situazione, indicando il numero di allievi seguiti dal SSP e la loro suddivisione tra le differenti regioni. La seconda parte tratta le caratteristiche principali degli allievi: sesso, nazionalità, lingua madre. Il terzo capitolo riguarda la situazione scolastica passata e presente degli allievi: rallentamenti e accelerazioni, ripetizioni di classi, esiti a fine anno. Il penultimo illustra gli interventi del SSP e più precisamente la loro frequenza e tipologia secondo le varie figure SSP. Il documento si conclude con alcuni dati relativi a ulteriori misure d'aiuto, oltre al SSP.

Note

Figure SSP

Nella scuola media sono attualmente attive le seguenti figure SSP: docente di sostegno pedagogico, docente/operatore della differenziazione curricolare, educatore regionale e logopedista cantonale. La figura dell'educatore è stata inserita nell'anno scolastico 2010/11. Le logopediste cantonali si sono aggiunte a quelle private a partire dall'anno scolastico 2014/15 (i dati raccolti non riguardano le logopediste private).

Cosa si intende con "allievi seguiti"

Quando si pianifica un intervento SSP nell'ambito di un progetto orientato all'allievo, attraverso un intervento diretto o indiretto, si procede alla formalizzazione della richiesta di collaborazione, iniziando quindi a seguire l'allievo. Non sono considerate "un intervento nell'ambito di un progetto orientato all'allievo", quelle attività preliminari nell'ambito dei percorsi di "Valutazione della richiesta" e "Analisi della domanda", che si articolano attorno a strumenti quali la consulenza, il colloquio, l'ascolto, la visione dei materiali e l'osservazione.

¹ Nel documento "allievi seguiti dal Servizio di sostegno pedagogico" è abbreviato con "allievi SSP". Inoltre, per consentire una lettura più scorrevole del testo si utilizza unicamente la forma maschile.

Interventi SSP

Gli interventi di un operatore SSP comprendono principalmente le seguenti attività.

- *Durante le lezioni disciplinari – diretto:*
 - svolte durante le lezioni scolastiche;
 - all'interno di una relazione diretta con l'allievo (individuale o in piccolo gruppo);
 - nell'ambito di un progetto orientato all'allievo.

- *Durante le lezioni disciplinari – indiretto:*
 - svolte durante le lezioni scolastiche;
 - all'interno di una relazione con il docente titolare e la classe;
 - nell'ambito di un progetto orientato all'allievo.

- *Fuori dalla classe – individuale – diretto:*
 - svolte al di fuori delle lezioni scolastiche;
 - rivolte all'allievo all'interno di una relazione diretta;
 - nell'ambito di un progetto orientato all'allievo.

- *Fuori dalla classe – in gruppo – diretto:*
 - svolte al di fuori delle lezioni scolastiche;
 - rivolte all'allievo, avvalendosi della presenza di altri allievi, all'interno di una relazione diretta;
 - nell'ambito di un progetto orientato all'allievo.

- *Fuori dalla classe – indiretto:*
 - svolte al di fuori di una relazione diretta con l'allievo;
 - nell'ambito di un progetto d'intervento a favore dell'allievo;
 - protese a: sostenere i docenti; sostenere la rete d'interventi attraverso i contatti fra le varie componenti coinvolte nel progetto d'intervento; svolgere osservazioni mirate, analisi, valutazioni o consulenze.

Fonte dei dati (eccetto quelli raccolti nel 2016/17)

Fonte 1: Censimento degli allievi. Divisione della scuola.

Fonte 2: Dati statistici relativi agli allievi seguiti dai Servizi di sostegno pedagogico. Ufficio studi e ricerche. Divisione della scuola.

Fonte 3: Statistiche del Servizio di sostegno pedagogico – anno scolastico 2014/15 e 2015/16. Collegio capigruppo SSP-SM. Sezione dell'insegnamento medio.

Fonte 4: GAGI (applicativo per la gestione degli allievi e degli istituti).

La pubblicazione può essere consultata e/o scaricata al sito:

<http://www4.ti.ch/decs/ds/pubblicazioni/statistica-scolastica/>

Sintesi

Dati statistici generali

Nell'anno scolastico 2016/17, il 27% del totale degli allievi di scuola media è stato seguito dal Servizio di sostegno pedagogico (*Figura 1a e 1b*). Considerando le diverse regioni del Cantone, il Locarnese e Biasca e Tre Valli, entrambe con il 30%, sono quelle con il tasso più elevato di allievi SSP, mentre le percentuali nelle altre tre regioni corrispondono circa a un quarto delle loro popolazioni totali (*Figura 1c*).

Tendenzialmente il numero di allievi SSP diminuisce progressivamente dalla prima alla quarta media, con però alcune eccezioni regionali (*Figura 1d*).

Osservando l'evoluzione del numero di allievi SSP, negli anni si assiste a un suo progressivo aumento, passando da poco più di un sesto nell'anno scolastico 2007/08 a oltre un quarto di allievi SSP un decennio dopo (*Figura 1a e 1b*). Poiché dall'anno scolastico 2008/09 al 2013/14 la raccolta dei dati relativi al SSP è stata sospesa, non ci sono indicazioni relative all'andamento di questo aumento.

Caratteristiche degli allievi

La popolazione SSP maschile è leggermente sovrarappresentata rispetto a quella femminile, rispettivamente con il 28% e il 25% delle loro popolazioni totali (*Figura 2a*). In dieci anni queste percentuali sono aumentate in modo proporzionale (*Figura 2d*).

Riguardo alla nazionalità, poco meno di un quarto degli allievi svizzeri è seguito dal SSP, la percentuale aumenta tra la popolazione italiana e ulteriormente tra chi è di un'altra nazionalità (*Figura 2b*). In dieci anni le quote di allievi SSP delle diverse nazionalità sono globalmente aumentate, in modo più consistente quella relativa ad allievi di altre nazionalità (né svizzera né italiana) (*Figura 2e*).

Quasi un quarto dei giovani di lingua madre italiana fa capo al SSP, si situa invece a poco più di un terzo la quota di allievi SSP che parlano altre lingue (*Figura 2c*). In un decennio queste percentuali hanno subito un aumento, sia tra la popolazione italoфона sia per chi è di un'altra lingua madre (*Figura 2f*).

Situazione scolastica passata e presente degli allievi

In merito al percorso scolastico passato, il 15% degli allievi SSP ha avuto un rinvio della scolarizzazione, mentre per poco meno di una decina è stata indicata un'accelerazione (*Figura 3a*). Quasi un quinto degli allievi SSP ha alle spalle una o più ripetizioni nella scuola obbligatoria, di cui quasi il 13% alla scuola elementare. Dieci anni fa questa percentuale era più elevata, con poco più di un quarto degli allievi con ripetizioni nel loro iter formativo (*Figura 3b*).

Quest'anno scolastico il 97% degli allievi SSP è stato promosso; si attesta sul 99% la quota dei promossi della popolazione totale (*Figura 3d*).

Interventi del Servizio di sostegno pedagogico

Quasi il 60% degli allievi ha iniziato ad essere seguito dal SSP a partire dalla scuola media. Poco più di un terzo ha fatto capo a questo servizio anche durante la scuola elementare; il 6% degli allievi ha usufruito del SSP già a partire dalla scuola dell'infanzia (*Figura 4a*).

In merito alle diverse figure SSP, quasi la totalità degli allievi SSP è stata seguita sull'arco dell'anno dal docente di sostegno pedagogico, di cui poco più dell'80% unicamente da questa figura, mentre circa un sesto da più figure SSP (*Figura 4b e 4c*).

Relativamente alle ore erogate dal SSP ai singoli allievi durante l'anno scolastico 2016/17, quasi la metà degli allievi SSP ha usufruito di 1-20 ore, più precisamente a poco più di un quinto sono state attribuite 1-10 ore e a quasi un quarto 11-20 ore annue (*Figure 4d e 4e*). Il numero di ore erogate ai singoli allievi varia a dipendenza dei differenti operatori SSP e del tipo di lavoro svolto (*Figure 4g, 4l, 4o, 4r*).

Considerando il tipo di intervento effettuato dalle differenti figure SSP a favore dell'allievo si evince che:

- buona parte del lavoro del *docente di sostegno pedagogico* si svolge sia con l'allievo individualmente al di fuori della classe (lavoro diretto) sia a favore dell'allievo ma senza la sua presenza (lavoro indiretto). Per quasi la metà degli allievi questa figura svolge anche la sua attività durante le lezioni disciplinari in collaborazione con il docente di materia oppure in gruppo al di fuori della classe (*Figure 4f e 4h*);
- l'attività del *docente/operatore della differenziazione curricolare* con l'allievo si concentra prevalentemente fuori dalla classe in gruppo, inoltre, per quasi la totalità degli allievi svolge anche un lavoro indiretto (*Figure 4i e 4m*);
- l'*educatore regionale* opera con l'allievo soprattutto sia fuori dalla classe individualmente sia in modo indiretto senza la sua presenza. Per un terzo degli allievi entra in classe (*Figure 4n e 4p*);
- il *logopedista cantonale* segue poco più della metà degli allievi al di fuori della classe in modo individuale. Per quasi i due terzi la sua attività si svolge fuori dalla classe senza la loro presenza (*Figure 4q e 4s*).

Misure aggiuntive

Oltre al Servizio di sostegno pedagogico vi sono altre misure d'aiuto che possono essere attribuite agli allievi. La quota di chi usufruisce di misure supplementari di pedagogia speciale si attesta sul 2%, stessa percentuale di allievi considerando le misure straordinarie erogate dalla Sezione dell'insegnamento medio. Il 3% frequenta corsi di lingua e integrazione (*Figure 5a*). Non sono escluse altre misure, non considerate nella raccolta dei dati.

1. Dati statistici generali

1a

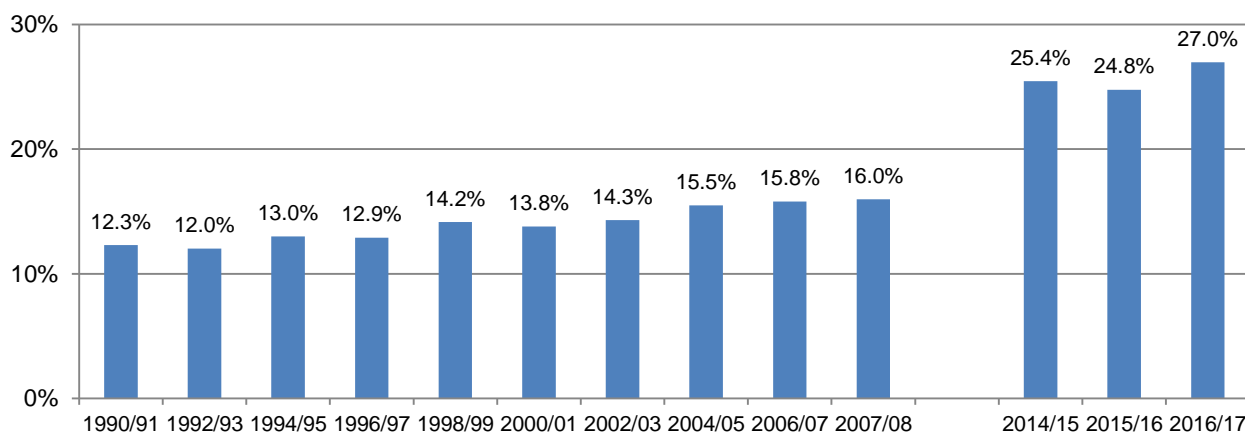
Evoluzione degli allievi SSP rispetto alla popolazione totale degli allievi delle scuole medie pubbliche (1990/91 – 2016/17)

	Allievi SSP	Pop. totale	Allievi SSP / Pop. totale
	N	N	%
2016/17	3226	11960	27.0%
2015/16	2960	11953	24.8%
2014/15	3085	12122	25.4%
2007/08	1931	12096	16.0%
2006/07	1917	12131	15.8%
2005/06	1856	12125	15.3%
2004/05	1803	11635	15.5%
2003/04	1681	11696	14.4%
2002/03	1662	11623	14.3%
2001/02	1648	11325	14.6%
2000/01	1527	11080	13.8%
1999/00	1534	10922	14.0%
1998/99	1534	10839	14.2%
1997/98	1513	10922	13.8%
1996/97	1405	10893	12.9%
1995/96	1415	11004	12.9%
1994/95	1417	10909	13.0%
1993/94	1371	10910	12.6%
1992/93	1307	10862	12.0%
1991/92	1381	10974	12.6%
1990/91	1366	11103	12.3%

Fonte 1, 2, 3.

1b

Evoluzione degli allievi SSP rispetto alla popolazione totale degli allievi delle scuole medie pubbliche (1990/91 – 2016/17)



Fonte 1, 2, 3.

1c

Allievi SSP secondo la regione rispetto alla popolazione totale degli allievi

Regione	Allievi SSP	Pop. totale	Allievi SSP/ Pop. totale
	N	N	%
Bellinzonese	581	2195	26.5%
Biasca e Tre Valli	298	978	30.5%
Locarnese	653	2117	30.8%
Luganese	1218	4811	25.3%
Mendrisiotto	476	1859	25.6%
Totale	3226	11960	27.0%

Fonte 1.

1d

Allievi SSP secondo la classe e la regione rispetto alla popolazione totale degli allievi

Regione	Prima media	Seconda media	Terza media	Quarta media	Totale
Bellinzonese	28.5%	27.7%	29.8%	19.9%	26.5%
Biasca e Tre Valli	38.1%	35.9%	26.4%	21.5%	30.5%
Locarnese	36.6%	34.3%	28.2%	25.0%	30.8%
Luganese	29.1%	28.1%	24.3%	19.5%	25.3%
Mendrisiotto	20.8%	30.8%	27.9%	22.7%	25.6%
Totale	29.7%	30.1%	26.7%	21.2%	27.0%

Fonte 1.

1e

Evoluzione degli allievi SSP secondo la regione rispetto alla popolazione totale degli allievi (2016/17, 2007/08)

Regione	2016/17			2007/08		
	Allievi SSP	Pop. totale	Allievi SSP/ Pop. totale	Allievi SSP	Pop. totale	Allievi SSP/ Pop. totale
	N	N	%	N	N	%
Bellinzonese	581	2195	26.5%	384	2052	18.7%
Biasca e Tre Valli	298	978	30.5%	183	1069	17.1%
Locarnese	653	2117	30.8%	376	2244	16.8%
Luganese	1218	4811	25.3%	689	4700	14.7%
Mendrisiotto	476	1859	25.6%	299	2073	14.4%
Totale	3226	11960	27.0%	1931	12138	15.9%

Fonte 1, 2.

2. Caratteristiche degli allievi

2a

Sesso degli allievi SSP rispetto alla popolazione totale degli allievi

	Allievi SSP	Pop. totale	Allievi SSP/ Pop. totale
	<i>N</i>	<i>N</i>	%
Maschi	1703	6138	27.7%
Femmine	1462	5822	25.1%
Totale	3165	11960	27.0%

Fonte 1. Per 61 allievi SSP manca il dato.

2b

Nazionalità degli allievi SSP rispetto alla popolazione totale degli allievi

	Allievi SSP	Pop. totale	Allievi SSP/ Pop. totale
	<i>N</i>	<i>N</i>	%
Svizzera	2163	9119	23.7%
Italiana	422	1387	30.4%
Altra	641	1454	44.1%
Totale	3226	11960	27.0%

Fonte 1.

2c

Lingua madre degli allievi SSP rispetto alla popolazione totale degli allievi

	Allievi SSP	Pop. totale	Allievi SSP/ Pop. totale
	<i>N</i>	<i>N</i>	%
Italiano	2333	9612	24.3%
Altre lingue	893	2348	38.0%
Totale	3226	11960	27.0%

Fonte 1.

2d

Evoluzione del sesso degli allievi SSP rispetto alla popolazione totale degli allievi (2016/17, 2007/08)

	2016/17			2007/08	Variazione %
	Allievi SSP	Pop. totale	Allievi SSP/ Pop. totale	Allievi SSP/ Pop. totale	
	<i>N</i>	<i>N</i>	%	%	
Maschi	1703	6138	27.7%	17.8%	+ 9.9
Femmine	1462	5822	25.1%	14.1%	+ 11.0
Totale	3165	11960	27.0%	16.0%	+ 11.0

Fonte 1, 2. Per 61 allievi SSP del 2016/17 manca il dato.

2e

Evoluzione della nazionalità degli allievi SSP rispetto alla popolazione totale degli allievi (2016/17, 2007/08)

	2016/17			2007/08	Variazione %
	Allievi SSP	Pop. totale	Allievi SSP/ Pop. totale	Allievi SSP/ Pop. totale	
	N	N	%	%	
Svizzera	2163	9119	23.7%	12.8%	+ 10.9
Italiana	422	1387	30.4%	20.0%	+ 10.4
Altra	641	1454	44.1%	29.0%	+ 15.1
<i>Totale</i>	<i>3226</i>	<i>11960</i>	<i>27.0%</i>	<i>16.0%</i>	<i>+ 11.0</i>

Fonte 1, 2.

2f

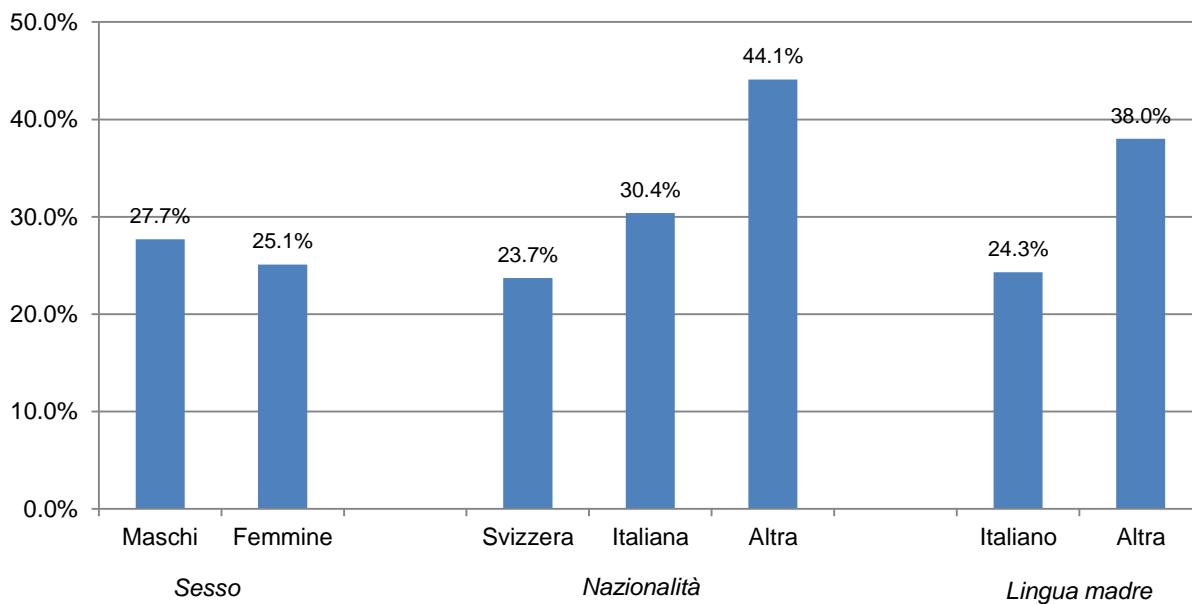
Evoluzione della lingua madre degli allievi SSP rispetto alla popolazione totale alla popolazione totale degli allievi (2016/17, 2007/08)

	2016/17			2007/08	Variazione %
	Allievi SSP	Pop. totale	Allievi SSP/ Pop. totale	Allievi SSP/ Pop. totale	
	N	N	%	%	
Italiano	2333	9612	24.3%	13.8%	+ 10.5
Altre lingue	893	2348	38.0%	27.4%	+ 10.6
<i>Totale</i>	<i>3226</i>	<i>11960</i>	<i>27.0%</i>	<i>16.0%</i>	<i>+ 11.0</i>

Fonte 1, 2.

2g

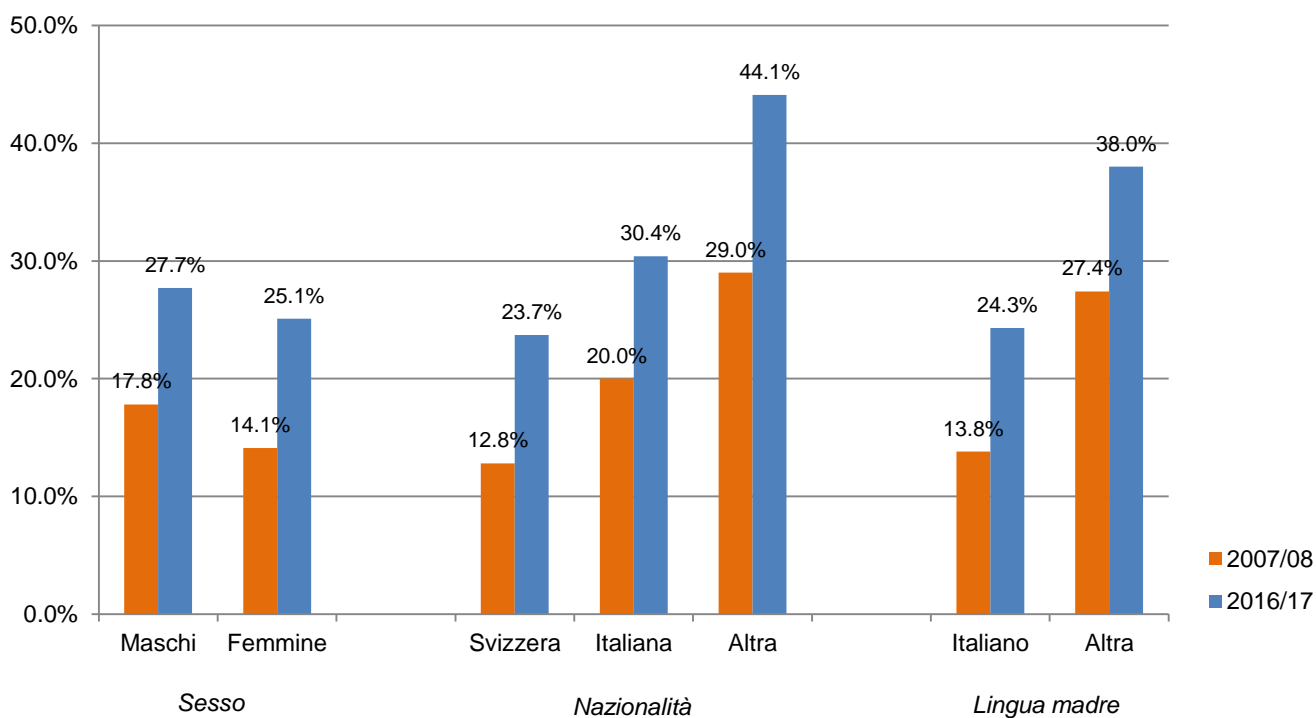
Caratteristiche degli allievi SSP rispetto alla popolazione totale degli allievi (2016/17)



Fonte 1, 2.

2h

Evoluzione delle caratteristiche degli allievi SSP rispetto alla popolazione totale degli allievi (2016/17, 2007/08)



Fonte 1, 2.

3. Situazione scolastica passata e presente degli allievi

3a

Allievi SSP con rinvii e accelerazioni alle scuole comunali

	N	%
Rinvio della scolarizzazione	481	14.9%
Accelerazioni	9	0.3%

3b

Evoluzione degli allievi SSP secondo le ripetizioni alle scuole elementari e/o alle scuole medie (2016/17, 2007/08)

	2016/17		2007/08	
	N	%	N	%
Con ripetizioni SE e/o SM	566	17.5%	523	27.1%
- con ripetizioni solo scuola elementare	401	12.4%	318	16.5%
- con ripetizioni solo scuola media	156	4.8%	185	9.6%
- con ripetizioni scuola elementare e scuola media	9	0.3%	20	1.0%
Senza ripetizioni	2660	82.5%	1408	72.9%
Totale	3226	100%	1931	100%

Fonte 2.

3c

Allievi SSP secondo il numero di ripetizioni alle scuole elementari e alle scuole medie (escluso anno scolastico 2016/17)

Scuola media \ Scuola elementare	0 ripetizioni		1 ripetizione	
	N	%	N	%
0 ripetizioni	2660	82.5%	156	4.8%
1 ripetizione	392	12.1%	9	0.3%
2 ripetizioni	9	0.3%	-	-

3d

Allievi SSP e popolazione totale di allievi secondo l'esito a fine anno scolastico

	Allievi SSP		Pop. totale	
	N	%	N	%
Promosso	3054	97.3%	11777	99.0%
Non promosso	86	2.7%	115	1.0%
Totale	3140	100%	11892	100%

Fonte 4. Per 86 allievi SSP manca il dato.

4. Interventi del Servizio di sostegno pedagogico

4a

Allievi SSP seguiti dal Servizio di sostegno pedagogico negli anni passati (escluso anno scolastico 2016/17)

	N	%
Solo scuola media	1892	58.6%
Scuola elementare / scuola media	1134	35.2%
Scuola dell'infanzia / scuola elementare / scuola media	192	6.0%
Scuola dell'infanzia / scuola media	8	0.2%
Totale	3226	100.0%

4b

Allievi SSP secondo la funzione degli operatori che li seguono

	N	%
Docente di sostegno pedagogico	3137	97.2%
Docente/operatore della differenziazione curricolare	326	10.1%
Educatore regionale	85	2.6%
Logopedista cantonale	165	5.1%

Ogni allievo può essere seguito da più di un operatore SSP.

4c

Allievi SSP secondo la funzione e il numero degli operatori SSP che li seguono

Operatore 1	Operatore 2	Operatore 3	N	%
Docente di sostegno pedagogico	-	-	2686	83.3%
Docente/operatore della differenziazione curricolare	-	-	73	2.3%
Educatore regionale	-	-	5	0.1%
Logopedista cantonale	-	-	4	0.1%
Docente di sostegno pedagogico	Docente/operatore della differenziazione curricolare	-	219	6.8%
Docente di sostegno pedagogico	Logopedista cantonale	-	144	4.5%
Docente di sostegno pedagogico	Educatore regionale	-	59	1.8%
Docente di sostegno pedagogico	Docente/operatore della differenziazione curricolare	Educatore regionale	16	0.5%
Docente di sostegno pedagogico	Docente/operatore della differenziazione curricolare	Logopedista cantonale	11	0.3%
Docente di sostegno pedagogico	Educatore regionale	Logopedista cantonale	2	0.1%
Docente/operatore della differenziazione curricolare	Educatore regionale	-	3	0.1%
Docente/operatore della differenziazione curricolare	Logopedista cantonale	-	4	0.1%
Totale			3226	100.0%

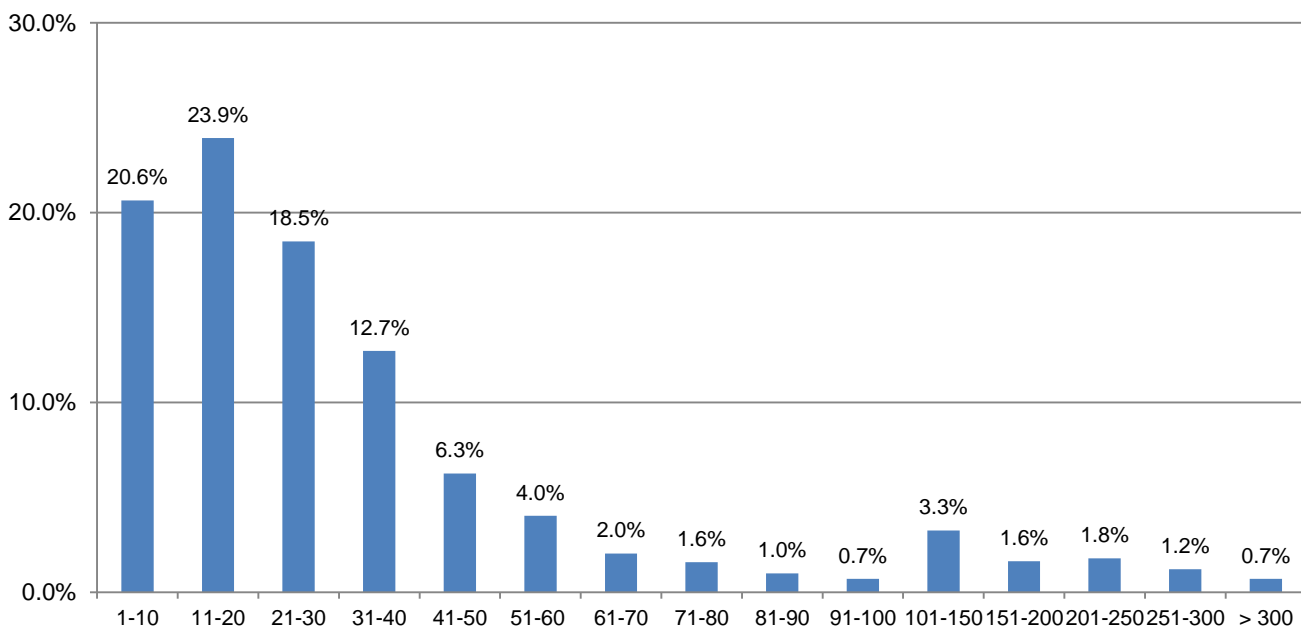
4d

Allievi SSP secondo le ore erogate dal SSP

Ore annue	N	%
1 – 10	666	20.6%
11 – 20	772	23.9%
21 – 30	596	18.5%
31 – 40	410	12.7%
41 – 50	202	6.3%
51 – 60	130	4.0%
61 – 70	66	2.0%
71 – 80	51	1.6%
81 – 90	32	1.0%
91 – 100	23	0.7%
101 – 150	105	3.3%
151 – 200	53	1.6%
201 – 250	58	1.8%
251 – 300	39	1.2%
> 300	23	0.7%
<i>Totale</i>	<i>3226</i>	<i>100.0%</i>

4e

Allievi SSP secondo le ore erogate dal SSP



4.1. Docente di sostegno pedagogico

4f

Allievi SSP secondo il tipo di intervento del docente di sostegno pedagogico

	N	%
Fuori dalla classe – individuale – diretto	2804	89.4%
Fuori dalla classe – indiretto	2728	87.0%
Durante le lezioni disciplinari – indiretto	1540	49.1%
Fuori dalla classe – in gruppo – diretto	1363	43.4%
Durante le lezioni disciplinari – diretto	266	8.5%

Per il calcolo delle percentuali si considera il numero di allievi seguiti dal docente di sostegno pedagogico (N = 3137). Per ogni allievo ci possono essere più tipi di intervento. In "Note" a pag. 4 si vedano le definizioni dei diversi tipi di intervento.

4g

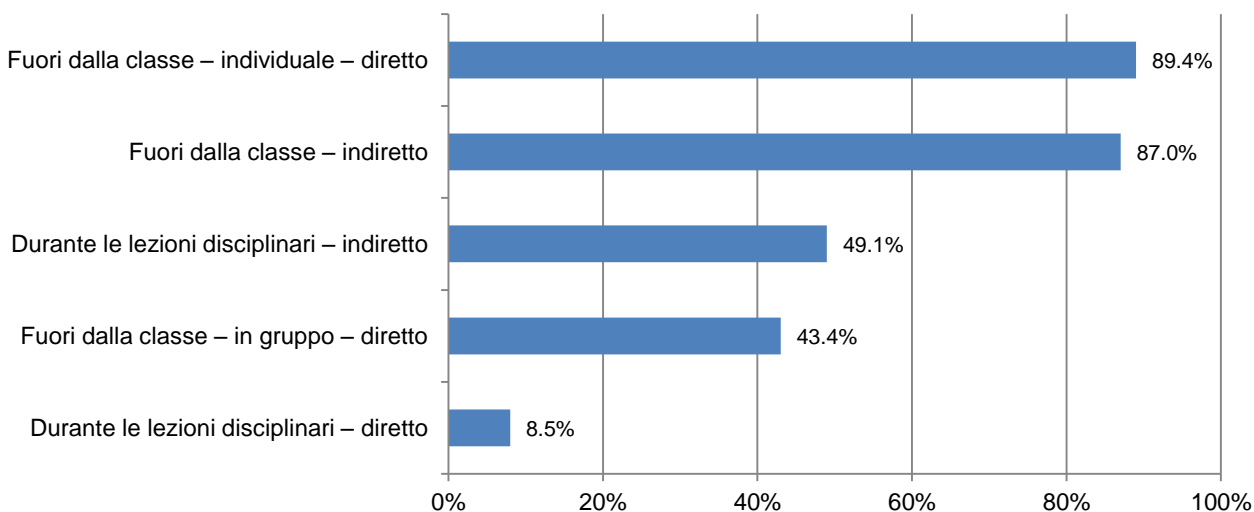
Allievi SSP secondo le ore erogate dal docente di sostegno pedagogico e il tipo di intervento

		1-10	11-20	21-30	31-40	41-50	51-100	> 100	Totale
Fuori dalla classe – individuale – diretto	N	1782	676	273	47	11	13	2	2804
	%	63.6%	24.1%	9.7%	1.7%	0.4%	0.5%	0.1%	100.0%
Fuori dalla classe – indiretto	N	2362	285	58	12	5	4	2	2728
	%	86.6%	10.4%	2.1%	0.4%	0.2%	0.1%	0.1%	100%
Durante le lezioni disciplinari – indiretto	N	1128	225	122	21	19	25	-	1540
	%	73.2%	14.6%	7.9%	1.4%	1.2%	1.6%	-	100.0%
Fuori dalla classe – in gruppo – diretto	N	1096	185	58	17	4	3	-	1363
	%	80.4%	13.6%	4.2%	1.2%	0.3%	0.2%	-	100.0%
Durante le lezioni disciplinari – diretto	N	232	27	6	-	1	-	-	266
	%	87.2%	10.1%	2.2%	-	0.4%	-	-	100.0%

La percentuale è calcolata sul totale della riga.

4h

Allievi SSP secondo il tipo di intervento del docente di sostegno pedagogico



4.2. Docente/operatore della differenziazione curricolare

4i

Allievi SSP secondo il tipo di intervento del docente/operatore della differenziazione curricolare

	N	%
Fuori dalla classe – in gruppo – diretto	323	99.1%
Fuori dalla classe – indiretto	290	89.0%

Per il calcolo delle percentuali si considera il numero di allievi seguiti dal docente/operatore di differenziazione curricolare (N = 326). Per ogni allievo ci possono essere più tipi di intervento. In "Note" a pag. 4 si vedano le definizioni dei diversi tipi di intervento.

4l

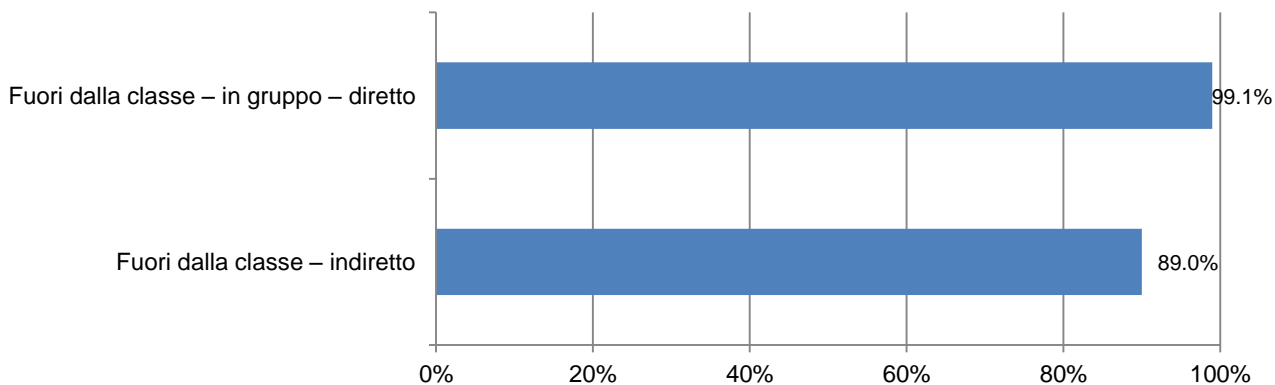
Allievi SSP secondo le ore erogate dal docente/operatore della differenziazione curricolare e il tipo di intervento

		1-10	11-20	21-30	31-40	41-50	51-100	101-150	151-200	> 200	Totale
Fuori dalla classe – in gruppo – diretto	N	5	3	9	9	22	87	69	65	54	323
	%	1.5%	0.9%	2.8%	2.8%	6.8%	26.9%	21.3%	20.1%	16.7%	100.0%
Fuori dalla classe – indiretto	N	172	64	26	16	6	4	2	-	-	290
	%	59.3%	22.1%	9.0%	5.5%	2.1%	1.4%	0.7%	-	-	100.0%

La percentuale è calcolata sul totale della riga.

4m

Allievi SSP secondo il tipo di intervento del docente/operatore della differenziazione curricolare



4.3. Educatore regionale

4n

Allievi SSP secondo il tipo di intervento dell'educatore regionale

	N	%
Fuori dalla classe – individuale – diretto	74	87.1%
Fuori dalla classe – indiretto	73	85.9%
In classe – diretto/indiretto	28	32.9%
Fuori dalla classe – in gruppo – diretto	12	14.1%

Per il calcolo delle percentuali si considera il numero di allievi seguiti dall'educatore regionale (N = 85). Per ogni allievo ci possono essere più tipi di intervento. In "Note" a pag. 4 si vedano le definizioni dei diversi tipi di intervento.

4o

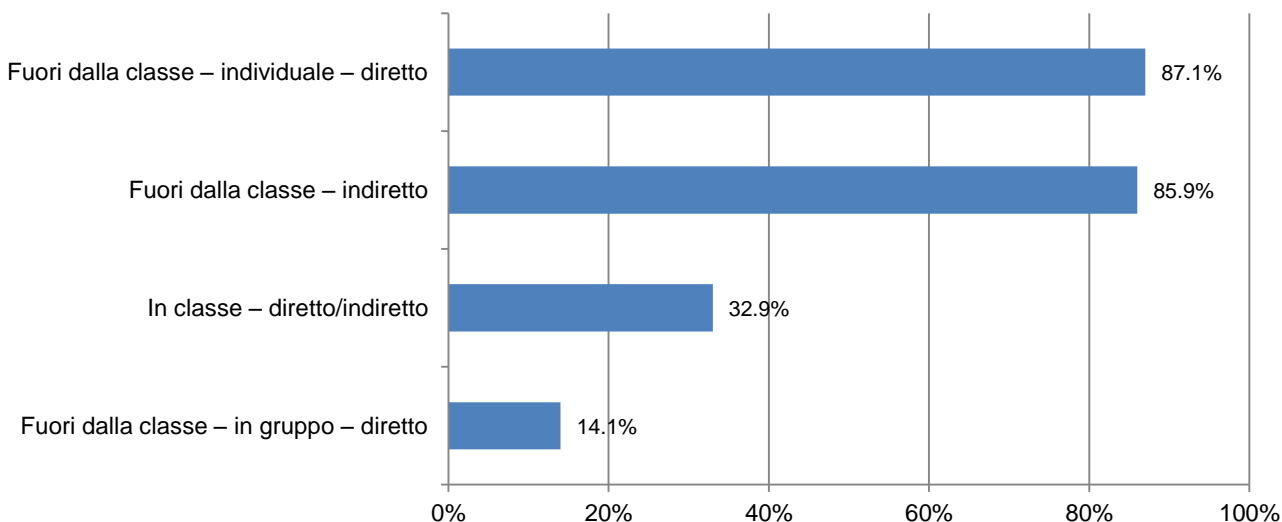
Allievi SSP secondo le ore erogate dall'educatore regionale e il tipo di intervento

		1-10	11-20	21-30	31-40	41-50	51-100	> 100	Totale
Fuori dalla classe – individuale – diretto	N	20	11	12	8	7	12	4	74
	%	27.0%	14.9%	16.2%	10.8%	9.5%	16.2%	5.4%	100.0%
Fuori dalla classe – indiretto	N	30	22	8	4	2	6	1	73
	%	41.1%	30.1%	11.0%	5.5%	2.7%	8.2%	1.4%	100.0%
In classe – diretto/indiretto	N	19	5	1	3	-	-	-	28
	%	67.9%	17.9%	3.6	10.7%	-	-	-	100.0%
Fuori dalla classe – in gruppo – diretto	N	9	2	-	-	-	1	-	12
	%	75.0%	16.7%	-	-	-	8.3%	-	100.0%

La percentuale è calcolata sul totale della riga.

4p

Allievi SSP secondo il tipo di intervento dell'educatore regionale



4.4. Logopedista cantonale

4q

Allievi SSP secondo il tipo di intervento del logopedista cantonale

	N	%
Fuori dalla classe – indiretto	107	64.8%
Fuori dalla classe – individuale – diretto	94	57.0%

Per il calcolo delle percentuali si considera il numero di allievi seguiti dal logopedista cantonale (N = 165). Per ogni allievo ci possono essere più tipi di intervento. In "Note" a pag. 4 si vedano le definizioni dei diversi tipi di intervento.

4r

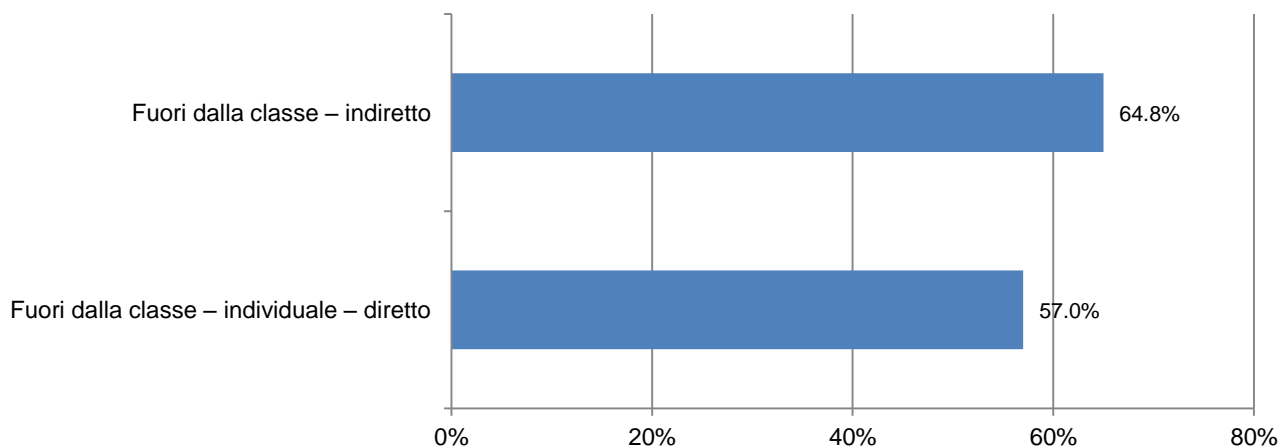
Allievi SSP secondo le ore erogate dal logopedista cantonale e il tipo di intervento

		1-10	11-20	21 - 30	31 - 40	41 - 50	51-100	Totale
Fuori dalla classe – indiretto	N	105	2	-	-	-	-	107
	%	98.1%	1.9%	-	-	-	-	100.0%
Fuori dalla classe – individuale – diretto	N	39	50	3	-	-	2	94
	%	41.5%	53.2%	3.2%	-	-	2.1%	100.0%

La percentuale è calcolata sul totale della riga.

4s

Allievi SSP secondo il tipo di intervento del logopedista cantonale



5. Misure aggiuntive

5a

Ulteriori misure a favore dell'allievo

	<i>N</i>	%
Misure supplementari di pedagogia speciale (OPI)	57	1.8%
Misure straordinarie Sezione dell'insegnamento medio (casi difficili)	58	1.8%
Corsi di lingua e integrazione	83	2.6%