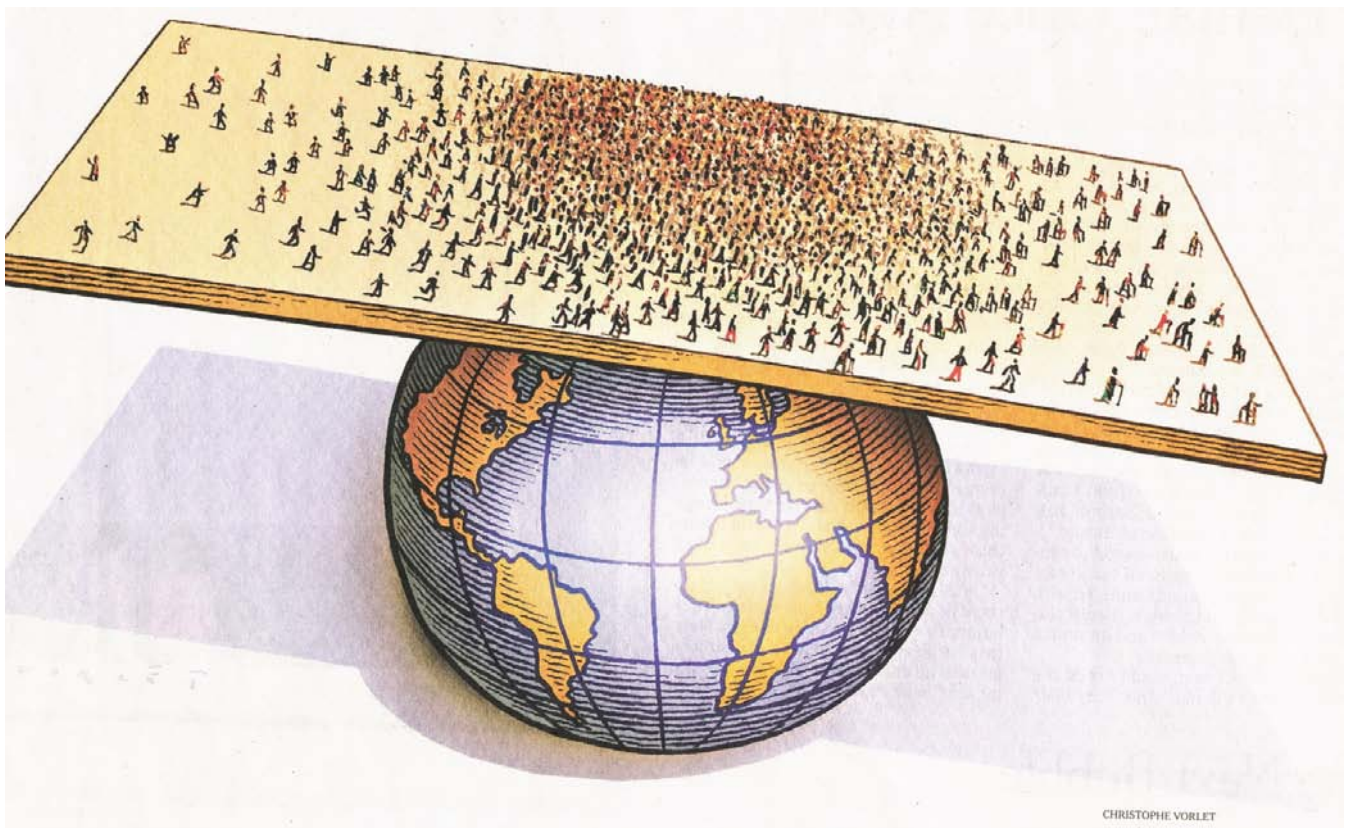


Prova cantonale di geografia

Classi di quarta media

maggio 2011



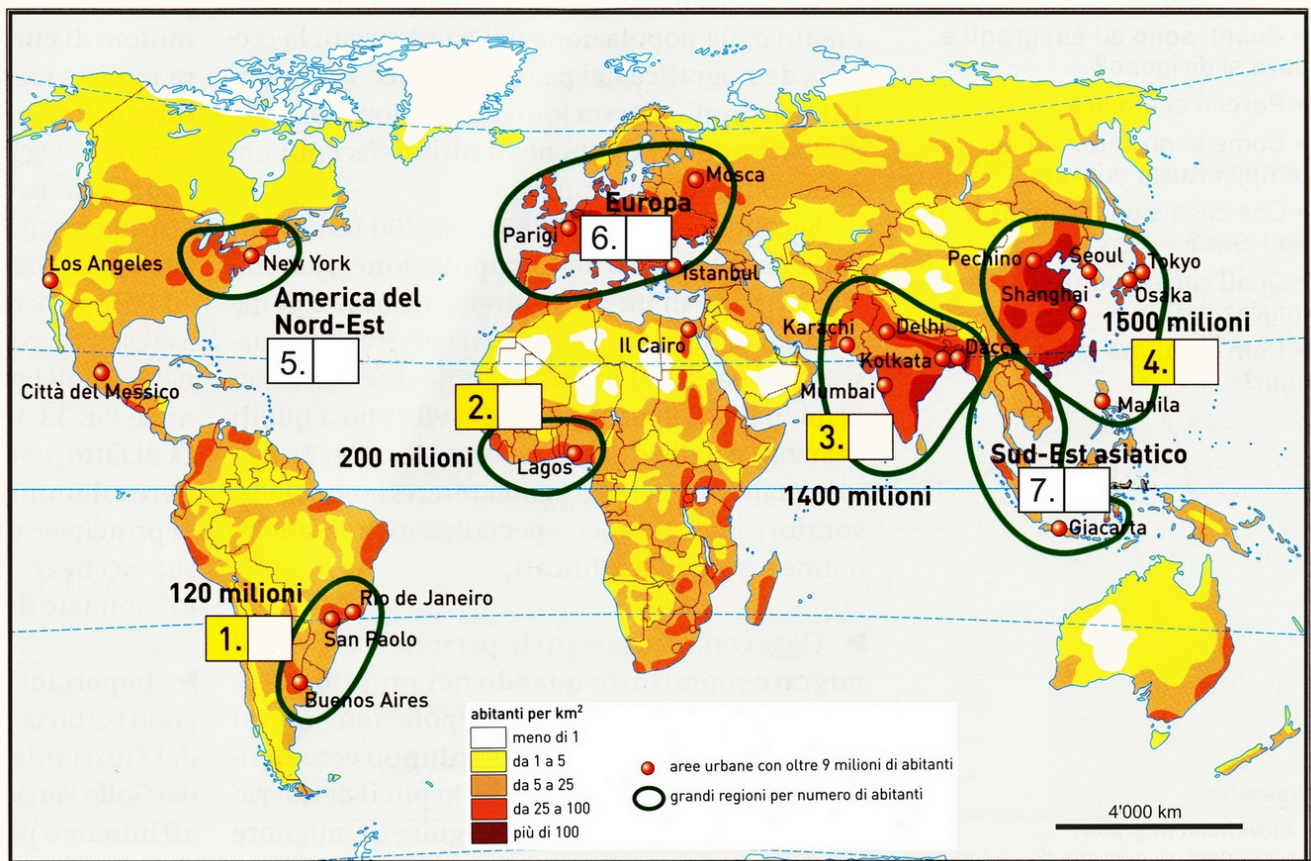
Fonte: The New York Times, 25 ottobre 2010, immagine di Christophe Vorlet

Nome, cognome, classe.....

Esercizio 1. La popolazione mondiale

Osserva il planisfero.

Carta 1. La distribuzione della popolazione mondiale, 2005



Fonte: Iarrera F., Pilotti G., *Geografia del mondo d'oggi*, Zanichelli, 2008, p. 83

1.1 Inserisci al posto giusto **il nome** delle grandi regioni di popolamento (utilizza la lettera maiuscola da abbinare ai numeri 1, 2, 3, 4).

- A) Africa occidentale
- B) Asia meridionale
- C) Asia orientale
- D) Sudest brasiliano – Rio de la Plata

1.2 Inserisci al posto giusto **il numero** di abitanti che popolano queste grandi regioni: America del Nord-Est, Europa, Sud-Est asiatico (la tabella a pag. 2 ti può aiutare).

Eccoti i numeri (utilizza la lettera minuscola da abbinare ai numeri 5, 6, 7):

- e) 700 milioni
- f) 150 milioni
- g) 333 milioni

1.3 In quale emisfero si concentra maggiormente la popolazione?

.....

1.4 Perché la popolazione si concentra nelle regioni evidenziate nella carta e in altre no? Dai più di una spiegazione pensando agli elementi di geografia fisica ed economica.

.....

.....

.....

.....

Ora osserva più da vicino alcune delle grandi aree popolate del mondo ed individua gli Stati più importanti (i primi 10) ed il loro continente d'appartenenza nel 1950, nel 2000 ed in futuro nel 2050.

1.5 Come prima attività sottolinea in rosso, nella tabella seguente, gli Stati europei, in blu quelli americani, in giallo quelli asiatici ed in verde quelli africani.

Tab. 1. I dieci paesi più popolosi del mondo (1950, 2000 e 2050) (milioni di abitanti)

	1950		2000		2050	
1	Cina	555	Cina	1275	India	1593
2	India	358	India	1009	Cina	1392
3	Stati Uniti	152	Stati Uniti	283	Stati Uniti	395
4	Federazione Russa	103	Indonesia	212	Pakistan	305
5	Giappone	84	Brasile	170	Indonesia	285
6	Indonesia	80	Federazione Russa	146	Nigeria	258
7	Germania	68	Pakistan	141	Brasile	253
8	Brasile	53	Bangladesh	137	Bangladesh	243
9	Regno Unito	51	Giappone	127	Rep. Dem. del Congo	177
10	Italia	47	Nigeria	114	Etiopia	170
	Totale primi dieci	1'551		3'647		5'071
	Mondo	2'519		6'057		9'075

Fonte: United Nations, *World Population Prospects. The 2004 Revision*, New York, 2005

1.6 Dal punto di vista demografico, quale continente ha perso d'importanza?

.....

1.7 Quale continente invece conterà maggiormente nel 2050?

.....

Come d'abitudine, cerchiamo delle spiegazioni. Per poterlo fare ti proponiamo un approfondimento su due Stati: l'Italia e l'India. Si tratta di due grafici e di due piramidi demografiche.

1.8 Per prima cosa completa il materiale ricevuto, scrivendo sopra i due grafici il nome dello Stato (le due piramidi presentano già il nome dello Stato e quindi ti possono aiutare).

Grafico 1. NOME DELLO STATO.....

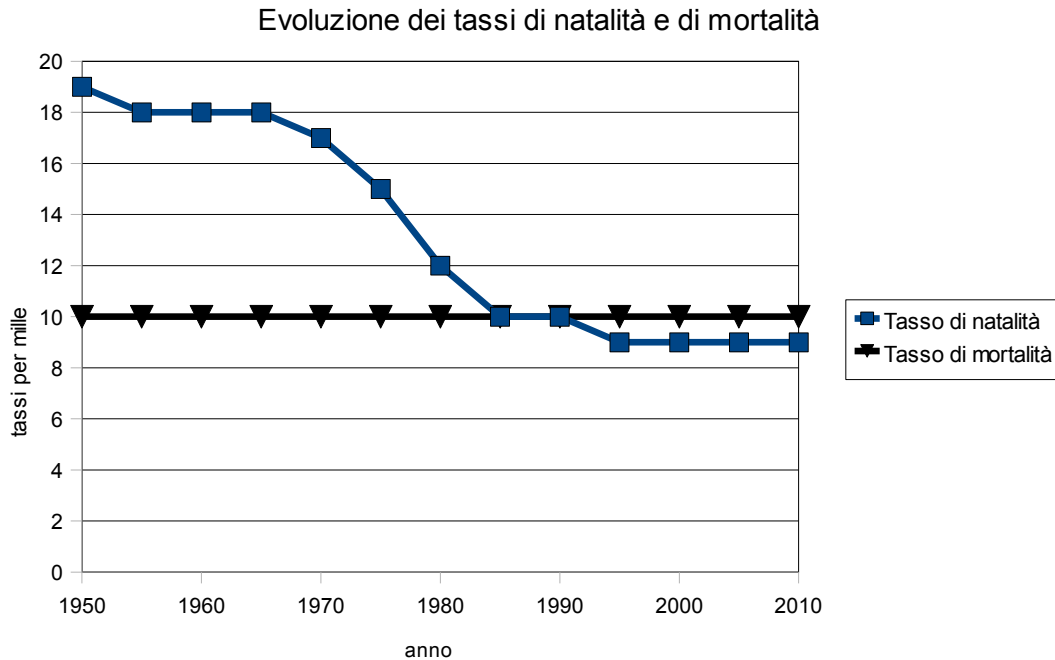
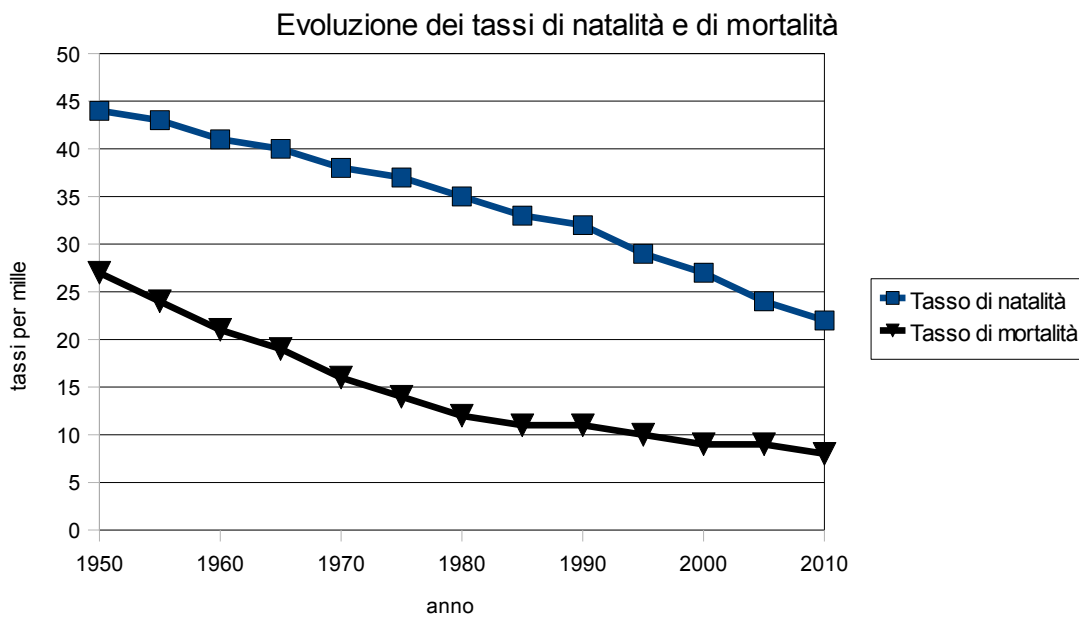
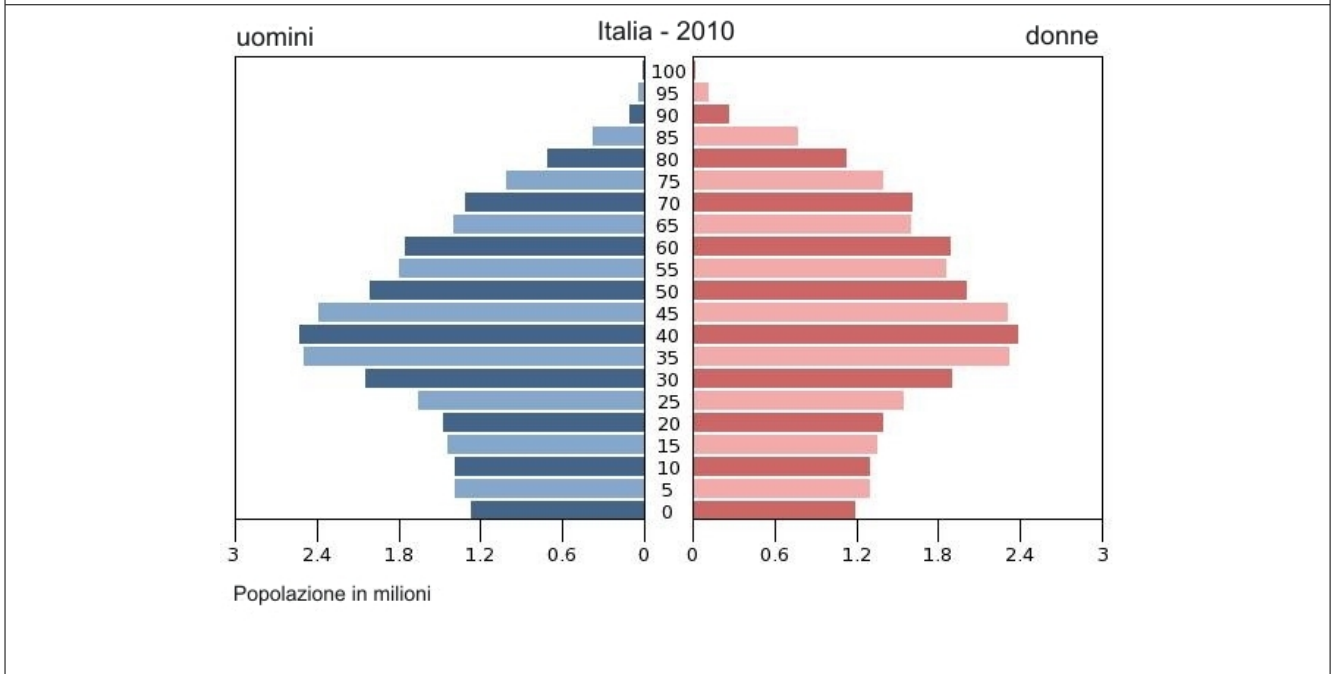
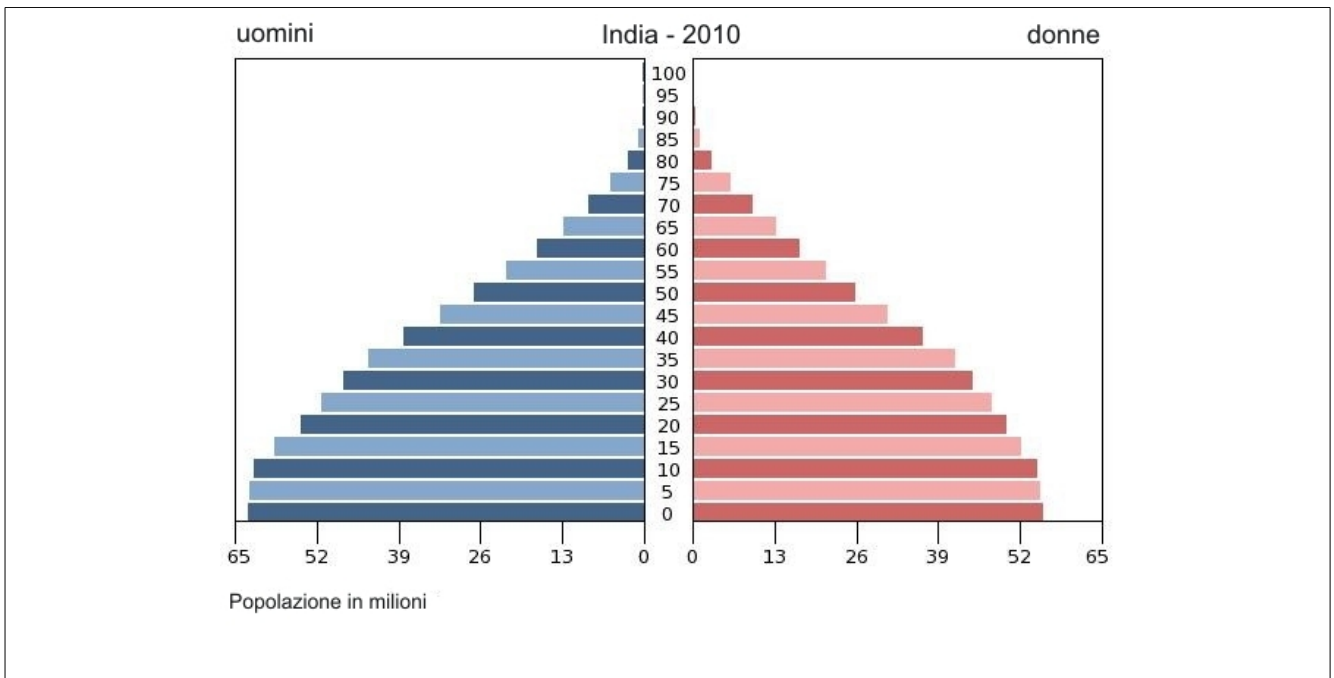


Grafico 2. NOME DELLO STATO





1.9 Spiega per quale motivo hai abbinato la piramide dell'India con il grafico 1 o il grafico 2.

.....

.....

.....

1.10 In base ai due grafici (pag. 3) in quale nazione la popolazione cresce di più?

.....

1.11 Perché? (riferisciti ai due grafici a pag. 3)

.....

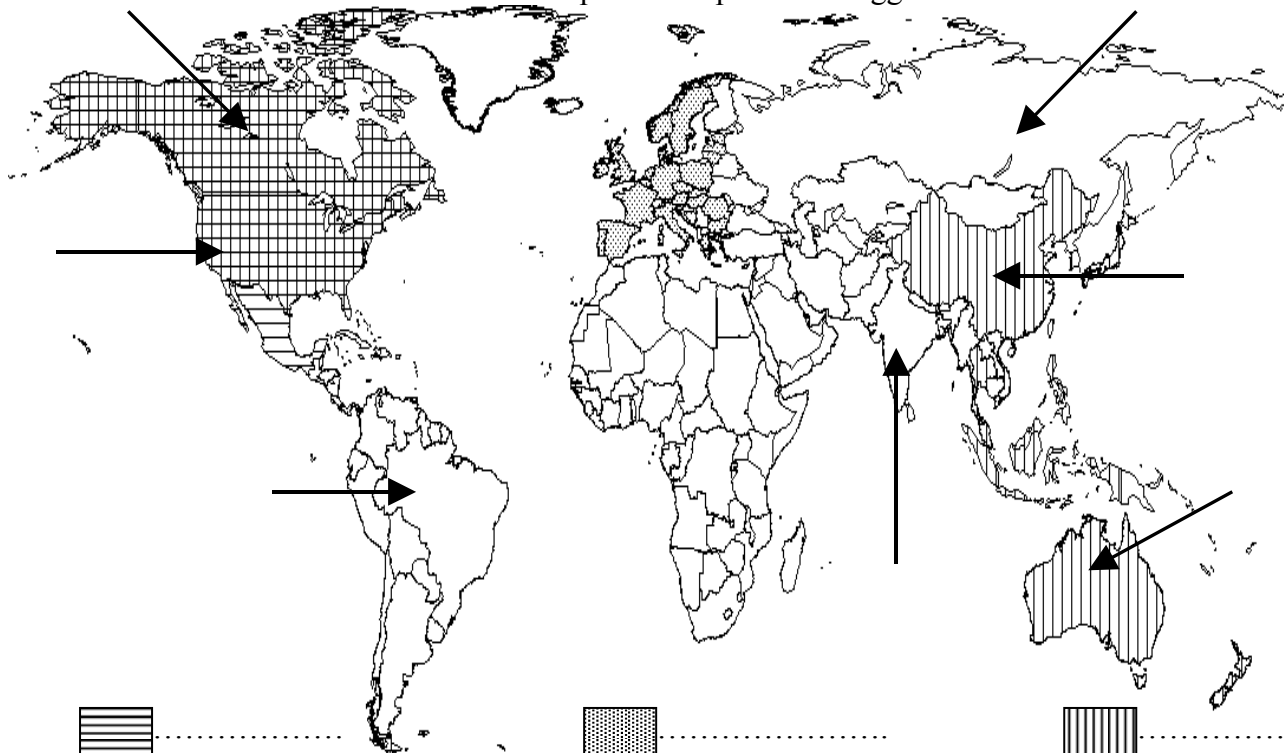
.....

.....

Esercizio 2. La geografia degli Stati e i suoi cambiamenti recenti

Osserva la carta politica attuale e svolgi le operazioni richieste.

Carta 1. Il planisfero politico di oggi



2.1 Metti i nomi agli Stati di dimensioni continentali indicati con le frecce.

2.2 Come puoi osservare, in Europa gli Stati sono numerosi e frammentati. Nel resto del mondo ci sono altre zone dove si trova la stessa situazione: cerchi almeno due.

La tabella seguente indica l'influenza mondiale di alcuni Paesi nei campi politico (colonna A), finanziario (colonna B), militare (colonna C), tecnologico (colonna D) ed economico (colonna E).

Tabella 1. Capacità di influenza di alcuni Stati

	Colonna A Importanza politica (Punteggio)	Colonna B Importanza finanziaria (Punteggio)	Colonna C Importanza militare (Punteggio)	Colonna D Importanza tecnologica (Punteggio)	Colonna E Importanza economica (Punteggio)	Importanza globale (tot. punti)
USA	5	17	12	14	14	62
Paesi dell' UE	10	31	16	11	18	86
Giappone		6		13	7	26
Cina	5	4	1.4	29	5	44.4
Russia	5	3	10	2	0.6	20.6
Brasile	5	1		0.3	0.7	7
India		2		0.1	0.8	2.9
Arabia Saudita		1			0.1	1.1
Sud Africa		1	0.3	0.07		1.37

Fonti: ONU, FMI, OMC, Fortune, OMPI, SIPRI

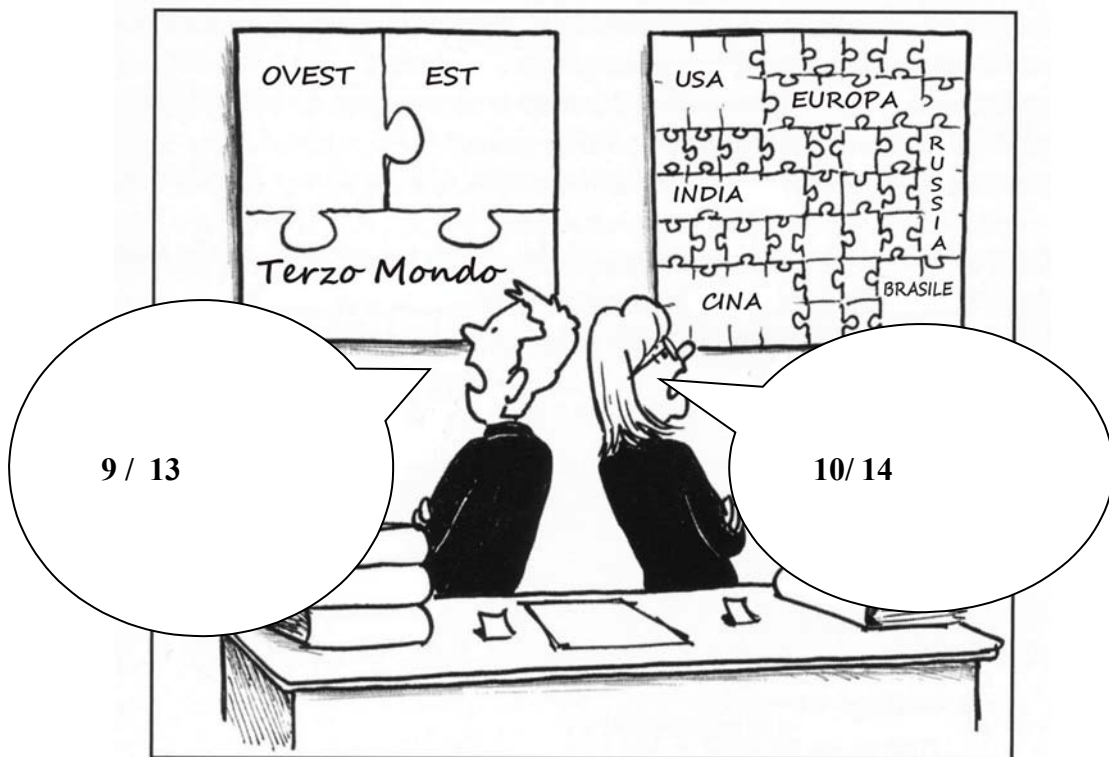
2.3 In base ai risultati totali colora sulla carta del mondo qui sopra:

- in giallo la principale potenza globale;
- in arancione la seconda potenza globale;
- in rosso la terza potenza globale.

2.4 I personaggi della vignetta seguente stanno commentando due schemi del mondo: che cosa dicono? Inserisci i numeri delle frasi nei fumetti appropriati. Attenzione: per facilitarti il compito l'esercizio è già stato avviato!

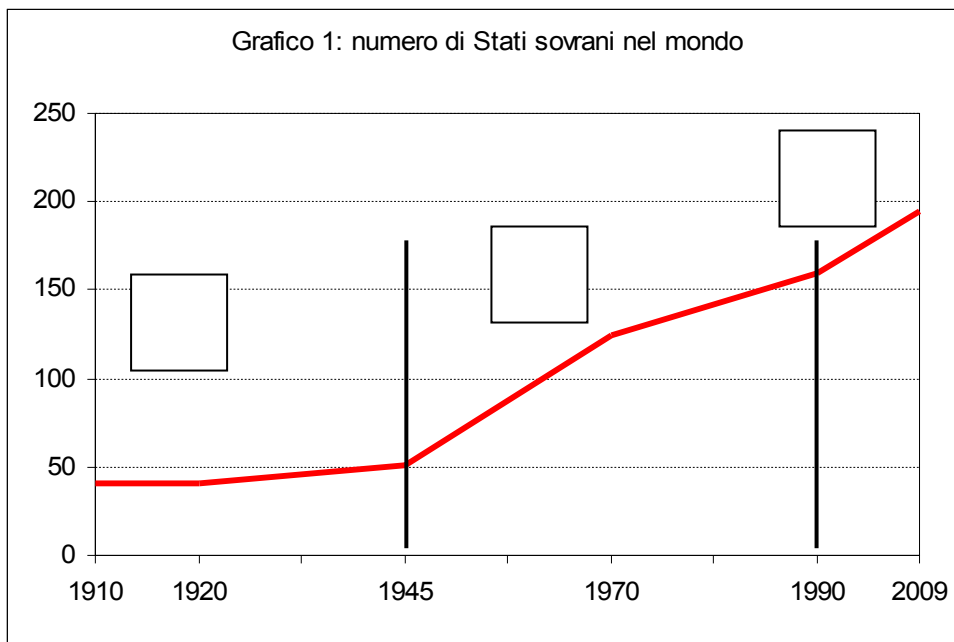
1. 1950 - 1990	8. Imprese transnazionali
2. 1990 - 2011	9. Posti di lavoro sicuri
3. Grandi blocchi politici	10. Incertezza dell'occupazione
4. Mondo frammentato	11. Due superpotenze: USA e URSS
5. Comunismo e capitalismo	12. Nuove potenze emergenti
6. Globalizzazione e competizione	13. Poli e aree mondiali
7. Imprese multinazionali	14. Reti, nodi e flussi mondiali

Immagine 1. Mondovisione



Fonte: Chalvin in Foucher M., *Les nouveaux (dés)équilibres mondiaux*, La doc. Française, 2009 (modificato)

Guarda questo grafico, poi completalo e discutilo seguendo le indicazioni.



Fonte: Carroué, Collet, Ruiz, *La mondialisation. Genèse acteurs et enjeux*, Bréal, 2005 (modificato)

2.5 Osserva le date del grafico e inserisci le lettere A, B, C di queste didascalie nel periodo giusto:

Dopo la fine della II Guerra Mondiale la GB perde il suo primato di superpotenza. URSS e USA si affermano come superpotenze mondiali. Le colonie europee d'Asia e Africa si liberano e si proclamano indipendenti.

A

La GB è la potenza mondiale assoluta; In Europa crollano grandi imperi (russo, austro-ungarico) e nel mondo ci sono colonie appartenenti a Regno Unito, Francia, NL, B, P.

B

Crollo dell'Unione Sovietica. Gli USA restano l'unica superpotenza mondiale. Dichiarazioni di indipendenza di numerosi Paesi d'Asia centrale. In Europa creazione di nuovi Stati sovrani.

C

2.6 Guarda nuovamente il grafico e le lettere che hai appena inserito: cosa puoi dire sui cambiamenti politici del mondo e sulla geografia degli Stati? Cura l'italiano nella tua risposta.

.....

.....

.....

.....

.....

2.7 Leggi i due dispacci d'agenzia scritti dopo la caduta del muro di Berlino e dell'URSS.
Quali avvenimenti geopolitici ed economici mondiali sono raccontati dai due giornalisti?

*Dal redattore dell'ANSA Patrizio Nissirio, New York, 12 agosto 1992, 18.50 (modif.)
"NAFTA: nasce la CEE nordamericana"*

"Un grande giorno per l'America e un grande giorno per il Nordamerica!": con queste parole il presidente degli Stati Uniti George Bush ha salutato lo storico accordo tra USA, Canada e Messico per la creazione della più estesa zona di libero scambio del pianeta, il North American Free Trade Agreement (NAFTA); esso prepara una "UE nordamericana" le cui conseguenze economiche e politiche potrebbero essere immense nei prossimi anni. Quattordici mesi di negoziati, a volte tra duri contrasti hanno portato a un accordo commerciale che, dopo l'approvazione dei parlamenti nazionali dei rispettivi Paesi, darà vita a un'area economica con una popolazione di oltre 360 milioni di abitanti e un prodotto interno di circa 6000 miliardi di \$ all'anno. Tra gli elementi cruciali dell'accordo, la progressiva scomparsa dei dazi doganali, l'apertura delle aziende statali messicane agli investitori canadesi e statunitensi e la creazione di commissioni tripartite per risolvere le controversie commerciali..."

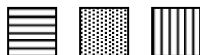
*Dal corrispondente dell'ANSA Ernesto Toaldo, Seul, 14.11.1991, 11.11
"L'APEC si estende"*

"Il Gruppo di cooperazione economica Asia-Pacifico (APEC) ha concluso ieri i suoi lavori e ha varato un'importante programma: la "Dichiarazione di Seul". Il programma prevede che Cina, Hong Kong e Taiwan entreranno a far parte del Gruppo che comprende già Giappone, Corea del sud, Australia, Nuova Zelanda, Thailandia, Malesia, Indonesia, Filippine Brunei e Singapore, più USA e Canada. Il raggruppamento, nato come semplice foro di incontro nel 1989 su iniziativa australiana, diventa la maggior istituzione regionale del mondo comprendendo metà della popolazione del globo, metà del prodotto mondiale e più di un terzo del commercio mondiale. La Dichiarazione di Seul definisce gli obiettivi e il cammino futuro che dovrà compiere l'APEC: si tratterà di sostenere la crescita economica e il commercio multilaterale riducendo le barriere doganali per i beni, i servizi e gli investimenti."

Cura l'italiano nella tua risposta!

.....
.....
.....
.....

2.8 Torna alla cartina di pagina 5 e completa la legenda scrivendo UE, NAFTA, APEC vicino ai simboli corrispondenti:



2.9 Per concludere ti proponiamo quattro titoli per l'esercizio che hai appena svolto: quale scegli?
Scegli una risposta e crociala:

- Un mondo sempre più frammentato
- Un mondo unito
- Un mondo di Stati
- Un mondo dove si moltiplicano gli Stati e che si riorganizza su scala continentale

Esercizio 3. L'ambiente della Terra e le responsabilità dell'Uomo

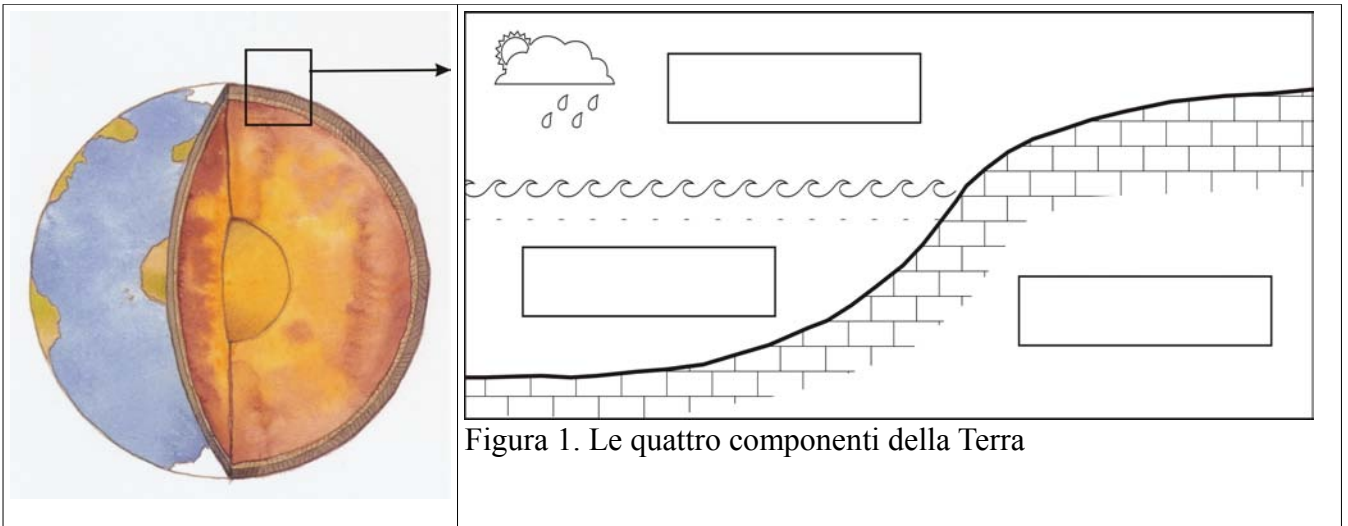


Figura 1. Le quattro componenti della Terra

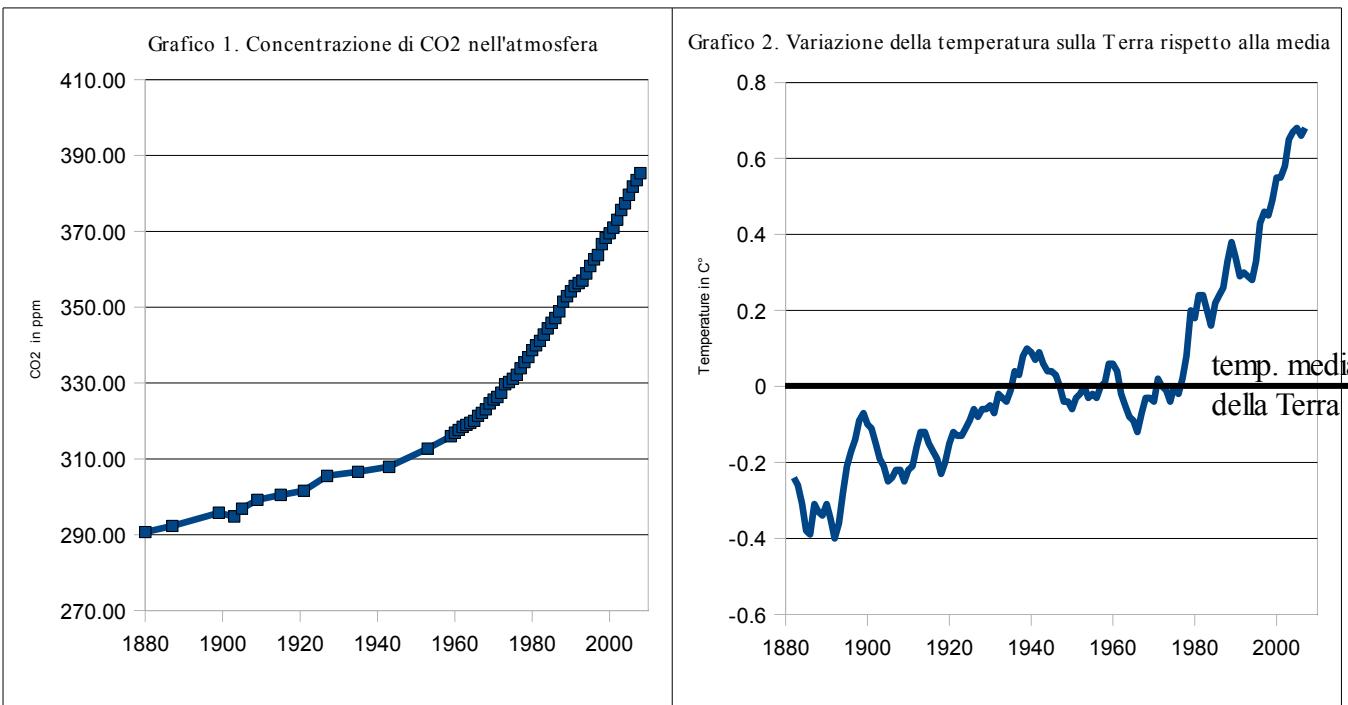
3.1 Scrivi nel riquadro corretto della figura 1. le tre componenti: litosfera, atmosfera, idrosfera.

3.2 Colora in rosso, nella figura 1, la parte dove si concentra la maggior parte degli esseri viventi sulla Terra, cioè la biosfera.

3.3 Come valuti la dimensione della biosfera rispetto all'insieme della Terra?

- a. molto grande b. grande c. piccola d. molto piccola

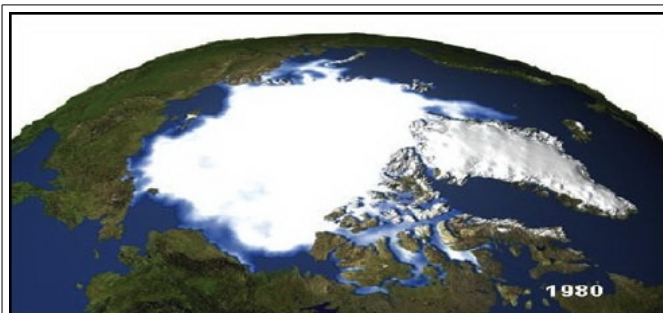
Il cambiamento climatico globale. Osserva i due grafici.



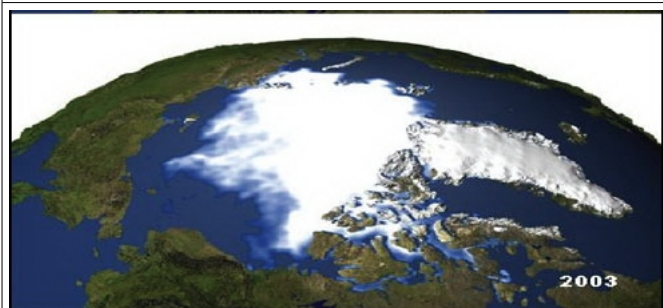
3.4 Di quanto è aumentata la temperatura media globale sulla Terra dal 1886 (-0.4 gradi) ad oggi?

.....

Figura 2. Gli effetti sui ghiacci polari



1980



2003

Figura 3. Gli effetti sui ghiacciai alpini



1986



2010

3.5 Guarda le figure 2 e 3. Quale fenomeno viene rappresentato?

.....
.....
.....

3.6 Quale relazione esiste tra le figure 2-3 e i due grafici 1-2 visti in precedenza?

.....
.....
.....
.....

3.7 Quali sfere sono toccate dal problema sollevato dai grafici e dalle immagini?

- a. biosfera
- b. litosfera
- c. atmosfera
- d. idrosfera

Osserviamo alcuni aspetti che incidono sull'atmosfera e sul cambiamento climatico globale.

Tabella 1. Emissioni di CO2 e variazioni 2000-2005

paesi emergenti	paesi	emissione totale nel 2005 miliardi di t equivalenti di CO2	variazione nel periodo 2000-2005 in %
	Cina	8,5	59
	USA	7,1	2
	Brasile	2,6	15
	Russia	2,4	7
	India	2,1	14
	Giappone	1,6	4
	Indonesia	1,5	24
	Germania	1,0	- 3
	Canada	0,7	3
	Messico	0,6	8

3.8 Quale paese ha aumentato maggiormente le sue emissioni?

.....

3.9 Indica con una crocetta (nella colonna accanto ai nomi) i paesi emergenti dell'economia mondiale. Cosa osservi?

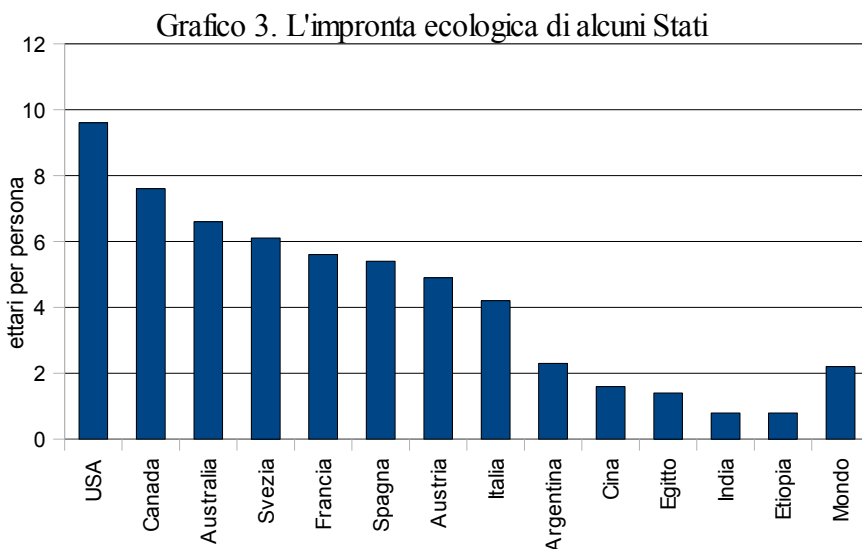
.....

.....

L'impronta ecologica è uno degli indicatori efficaci per determinare la pressione dell'uomo sugli equilibri ambientali del Pianeta. Essa corrisponde alla superficie terrestre che una persona utilizza per ricavare tutto ciò che consuma e per smaltire i rifiuti. Viene espressa in ettari (ha), un ettaro corrisponde alla superficie di un quadrato di lato 100x100 m.

Teoricamente l'impronta ecologica media non dovrebbe superare 1,8 ettari per persona.

Osserva il grafico



3.10 Uno statunitense quante volte pesa sull'ambiente terrestre rispetto ad un indiano?


.....

3.11 Come si spiega questa differenza?

.....

.....

3.12 Metti in relazione alcuni fenomeni osservati in precedenza.

Unisci le caselle con una freccia causa  effetto creando una catena dalla casella di partenza a quella di arrivo.

casella di partenza

- aumento demografico
- crescita economica nei paesi emergenti
- diffusione nel mondo del modello della società dei consumi

aumento della concentrazione di CO2

aumento dei consumi: energia, materie prime, prodotti agricoli, acqua

aumento delle temperature sulla Terra

aumento delle emissioni di CO2 nell'atmosfera

cambiamenti climatici globali, ritiro dei ghiacciai, ...

casella di arrivo

3.13 In futuro quali scenari si possono immaginare?

Metti tre crocette agli scenari che si potrebbero verificare.

- | | |
|---|---|
| a. <input type="checkbox"/> un mondo con risorse esaurite | b. <input type="checkbox"/> una società a consumi ridotti ma felice |
| c. <input type="checkbox"/> guerre per le risorse | d. <input type="checkbox"/> una società che fa largo uso di energie rinnovabili |
| e. <input type="checkbox"/> un mondo in cui l'uomo trova un rapporto equilibrato con l'ambiente | f. <input type="checkbox"/> l'uomo scopre un nuovo modo di vita in sintonia con la biosfera |
| g. altro (precisare) | |

3.14 Quali rimedi si possono adottare per cercare di affrontare i problemi ambientali globali?

.....

.....

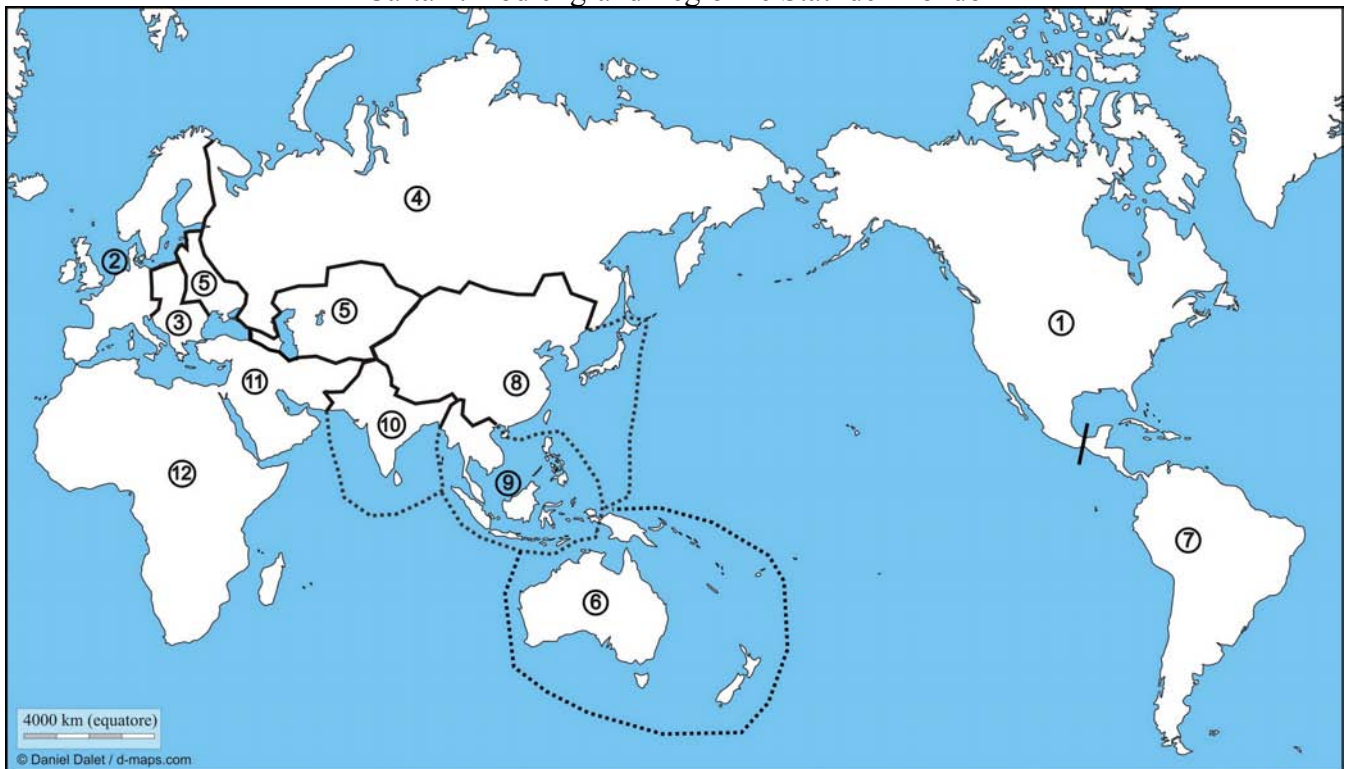
.....

.....

Esercizio 4. Regioni e attori nella geografia mondiale

Parte A. Da svolgere obbligatoriamente.

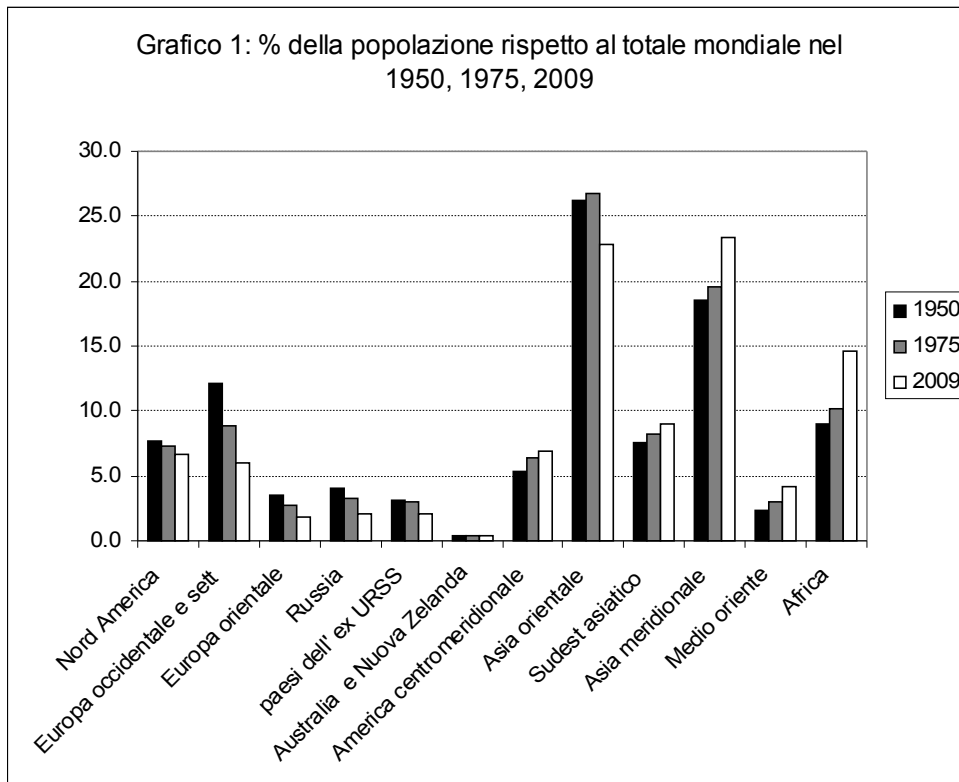
Carta 1. Dodici grandi regioni e Stati del mondo



4.1 Osserva la carta 1. e completa la tabella seguente. A quali numeri corrispondono queste grandi regioni e Stati del mondo?

Russia	
Europa occidentale e settentrionale	
Europa orientale	
Australia e Nuova Zelanda	
Paesi dell'ex URSS (fino al 1991)	
Sudest asiatico	
Asia orientale	
Medio oriente	
Asia meridionale	
America centromeridionale	
Africa	
Nord America	

Ti proponiamo il seguente grafico:

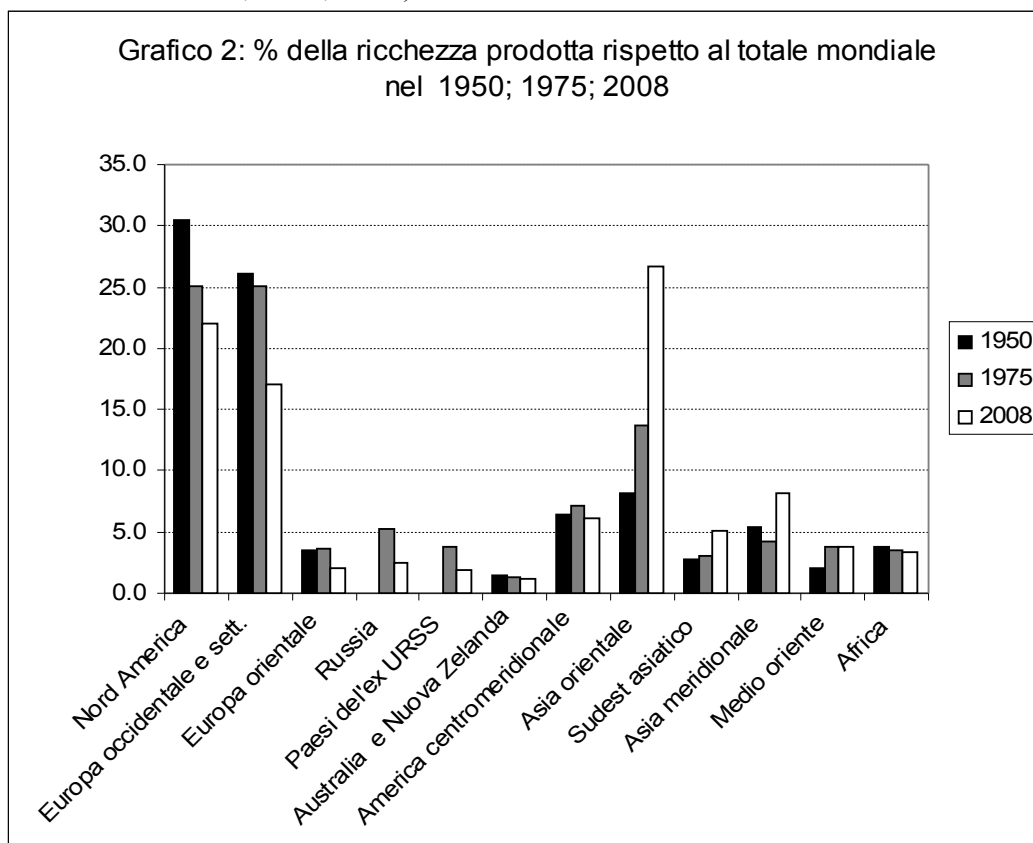


Domande:

4.2 Sottolinea in rosso i nomi delle regioni/paesi che perdono importanza demografica.

4.3 Sottolinea invece in verde i nomi delle regioni che accrescono la loro importanza demografica.

4.4 Fai la stessa cosa anche sul prossimo grafico. (grafico 2. Ricchezza prodotta rispetto al totale mondiale 1950, 1975, 2008)



Osserva il risultato del tuo lavoro sui grafici 1 e 2, confrontali e rispondi a queste domande:

4.5 Quali sono le regioni che hanno perso sia importanza demografica sia importanza economica mondiale negli ultimi trent'anni (cioè dal 1975)?

.....

4.6 Colora in rosso queste regioni/paesi nella cartina di pag.13!

4.7 Quali sono invece le regioni che hanno aumentato sia l'importanza demografica mondiale sia l'importanza economica dal 1975?

.....

4.8 Nella cartina della pagina 13 colora in verde queste regioni/paesi!

4.9 In base al grafico no.2, qual è oggi la regione del mondo con il più rapido sviluppo economico?

.....

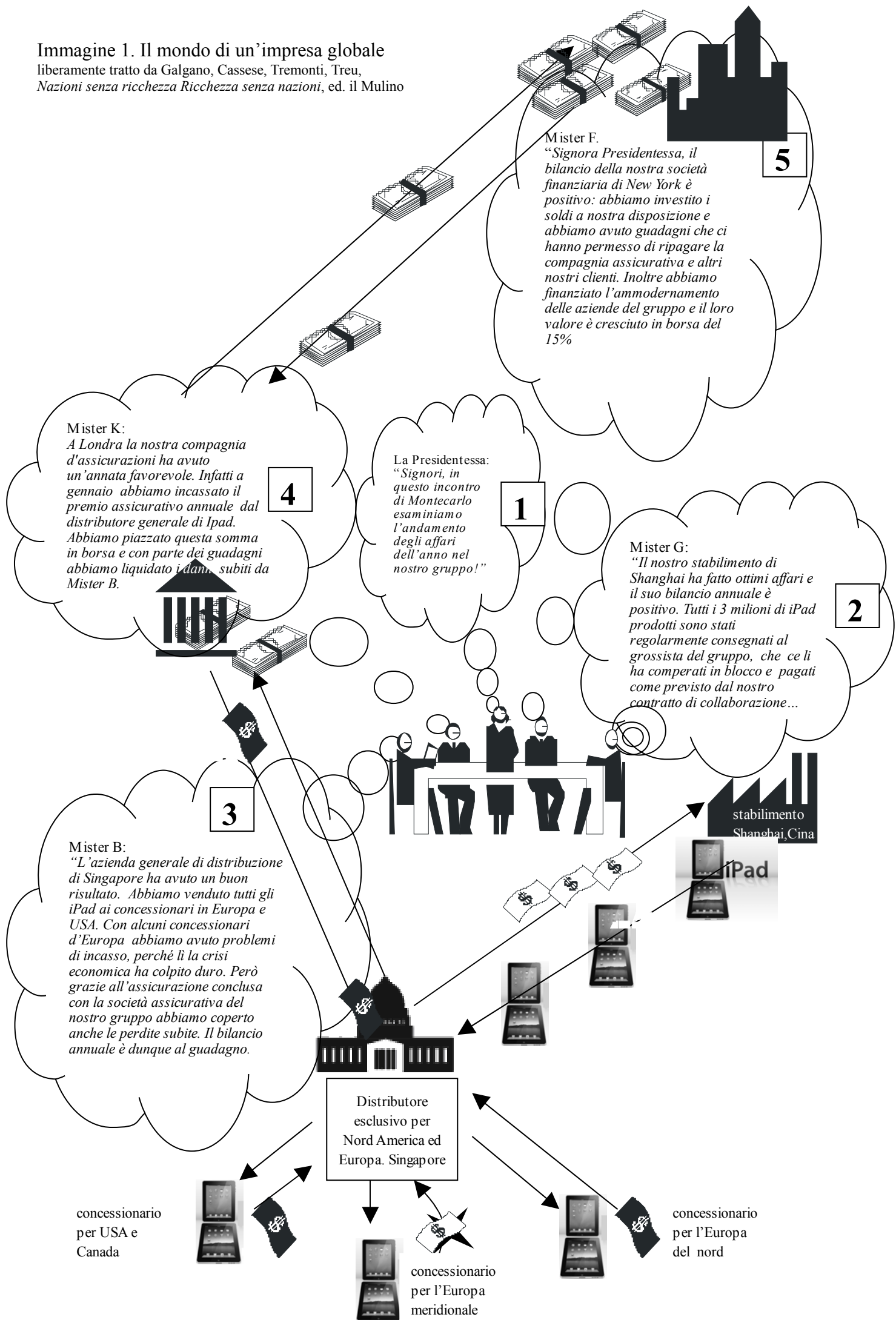
4.10 Sulla cartina della pagina 13 colora in giallo questa regione economica emergente!

Parte 4B. Facoltativa. Da svolgere solo dopo aver completato gli esercizi 1, 2, 3, 4A

Ti proponiamo un breve testo illustrato che ci porta a viaggiare nel mondo, sulle tracce di un'impresa globale. Un'impresa globale è un gruppo di aziende che lavora in team per realizzare i massimi guadagni possibili. Perciò gli amministratori di queste aziende stipulano patti di alleanza e contratti di collaborazione. Le imprese globali sono anche chiamate gruppi transnazionali.

Dopo aver letto il fumetto seguendo la numerazione, rispondi alle domande poste.

Immagine 1. Il mondo di un'impresa globale
 liberamente tratto da Galgano, Cassese, Tremonti, Treu,
 Nazioni senza ricchezza Ricchezza senza nazioni, ed. il Mulino



- 4.11 Nel fumetto colora in blu i numeri che corrispondono ad aziende del settore terziario e in rosso il numero dell'impresa del secondario.
- 4.12 Nella cartina seguente metti il nome alle metropoli e città dove si trovano le aziende dell'impresa globale.
- 4.13 Per indicare la rete di collaborazioni fra le ditte collega i 5 centri urbani con delle frecce.

Carta 2. Città globali e rete di un gruppo transnazionale



4.14 Considera le dichiarazioni degli amministratori delle aziende del gruppo: come vanno gli affari di queste società?

.....

4.15 Per quali motivi gli affari hanno questo andamento?

.....

4.16 Immagina che la società finanziaria del gruppo sbagli gli investimenti e non ottenga guadagni: cosa succederebbe all'impresa globale?

.....

