

Terza

Educazione visiva

Classe: III

Argomento Ingrandimento astratto

Tema Realtà e astrazione

Descrittivo dell'attività (finalità – riflessioni)

Da un'immagine fotografica selezionare un dettaglio da ingrandire in modo che gli elementi contenuti non siano riconoscibili, mantenendo le caratteristiche strutturali e cromatiche.

Percorso didattico

Fase 1

Con l'ausilio di una finestra selezionare all'interno della fotografia un particolare ricco e variato. Ingrandire il particolare scelto a mano libera, senza l'utilizzo della griglia, su un foglio A3.

Fase 2

Colorare con i pastelli per riprodurre le varie caratteristiche cromatiche e di superficie. Per sfruttare al massimo le possibilità tecniche che i pastelli offrono è indispensabile effettuare una colorazione graduale dal chiaro allo scuro. Per ottenere effetti particolari e sfumature sovrapporre i colori e lavorare la superficie con le dita e con strumenti come il taglierino (graffiare e togliere colore). Per rendere l'immagine lucida come una fotografia strofinarla leggermente con la carta da cucina.



Argomento Impaginazione, approccio alla figura umana, sintesi grafica, immagine reinventata

Tema Interpretazione grafica di un ritratto fotografico

Descrittivo dell'attività (finalità – riflessioni)

Sintetizzare un'immagine fotografica di un ritratto evidenziando gli aspetti formali caratterizzanti.

Percorso didattico

Fase 1

Da riviste di moda scegliere dei soggetti rappresentati con il volto e parte del busto. Sono più indicati soggetti con vari accessori (cappello, sciarpa, occhiali, orecchini, foulard, capelli lunghi o di taglio particolare, ecc.) per dare la possibilità all'allievo di interpretare graficamente questi elementi.

Fase 2

Ingrandire su un foglio A3 gli elementi essenziali del ritratto e inserire degli elementi grafici suggeriti dal contenuto della foto (vestito a macchie, a strisce, superficie del tessuto, pieghe, ecc.). Anche lo sfondo è da trattare con la stessa modalità.

Fase 3

Colorazione a tempera a campiture uniformi, limitando la gamma dei colori.

Osservazioni: la scelta del particolare da reinventare è da realizzare con una "finestra", per non dare un taglio compositivo casuale all'immagine. Gli elementi caratterizzanti del viso non sono importanti quindi è opportuno semplificare e sintetizzare le forme di occhi, naso e bocca.



Argomento Il volume, l'assonometria

Tema Lettere tridimensionali

Descrittivo dell'attività (finalità – riflessioni)

Applicazione dell'assonometria in una composizione di lettere. Resa della tridimensionalità con il colore.

Percorso didattico

Fase 1

Disegnare su un A3 una griglia per l'assonometria cavaliere. Scelta della scritta da progettare (nome, soprannome, diminutivo, sigla con un minimo di cinque e un massimo di sette lettere).

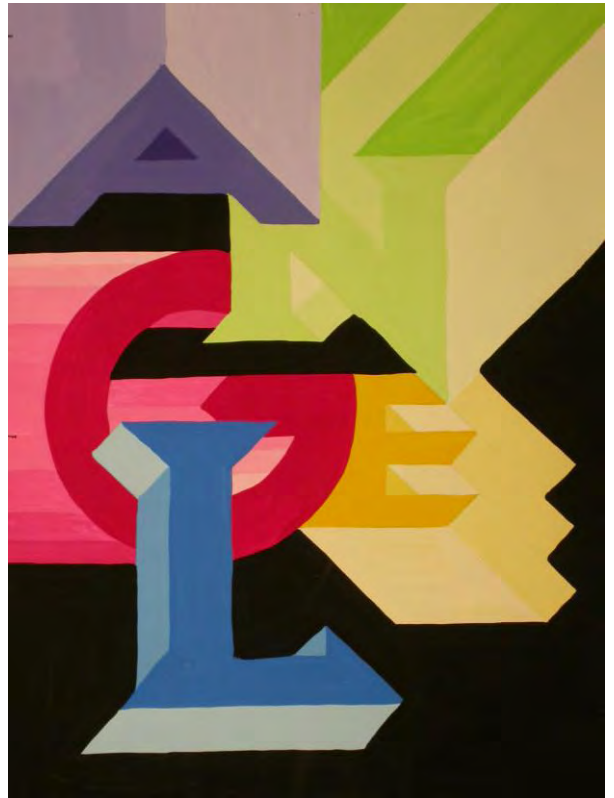
Disegnare sulla griglia le lettere, costruendole con le figure geometriche di base o parte di esse. Le lettere devono avere dimensioni diverse ed essere collocate sul foglio in modo da comporre un'immagine equilibrata. In parte possono sovrapporsi e uscire dal foglio.

Fase 2

Per realizzare la tridimensionalità aggiungere a ogni lettera un volume che può essere di dimensione diversa. La tridimensionalità deve rispettare l'inclinazione dell'assonometria cavaliere (45°). Il punto di vista per ogni lettera è a libera scelta e può variare (destra, sinistra, sopra e sotto). Il volume delle lettere può uscire dal foglio.

Fase 3

Colorare le lettere a tempera con diverse tonalità di colore evidenziando il volume (luci e ombre). La luce può arrivare da diverse parti, per far risaltare maggiormente la tridimensionalità colorare lo sfondo con un colore molto scuro o con il nero.



Educazione visiva

Classe: III

Argomento Logo, marchio

Tema Progetto del proprio monogramma

Descrittivo dell'attività (finalità – riflessioni)

Progettare il proprio monogramma con le iniziali del nome.

Percorso didattico

Fase 1

In un quadrato di 30x30 cm disegnare una griglia (perpendicolari e oblique a 45°) di 2 cm. Per progettare le lettere è possibile inventare due caratteri diversi. Le lettere devono essere disegnate con l'ausilio delle linee della griglia, le eventuali curve devono essere realizzate con il compasso.

Fase 2

Colorazione del marchio con la china applicando i concetti di negativo positivo (una lettera a colorazione piena e l'altra con il solo contorno). Colorazione di una parte dello sfondo con la tempera di un solo colore a tinta unita.



Educazione visiva

Classe: III

Argomento Modulo**Tema** Progetto della decorazione di una stoffa**Descrittivo dell'attività (finalità – riflessioni)**

Progettare un elemento decorativo modulare ispirato a immagini floreali di Art déco.

Percorso didattico**Fase 1**

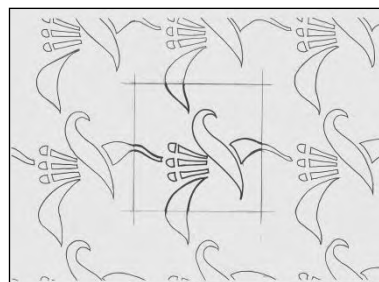
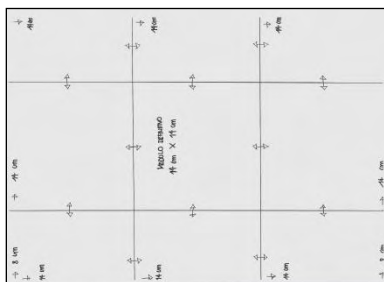
Da una documentazione di immagini decorative di elementi vegetali di Art déco, progettare un elemento decorativo di 15x15 cm tenendo presente che lo stesso deve diventare parte di un'immagine modulare (continuità del disegno).

Fase 2

Realizzazione definitiva del modulo di 15x15 cm e con l'ausilio della carta velina riprodurlo sei volte (vedi schema) per ottenere un'immagine su formato A3.

Fase 3

Colorare con le tempere applicando i colori complementari con diverse tonalità.





Argomento Immagine e funzione, immagine progettuale

Tema Ricerca decorativa, grafica (figurativa, astratta, simbolica) di un orologio swatch

Descrittivo dell'attività (finalità – riflessioni)

Ricerca di un'immagine decorativa e comunicativa, in funzione dell'oggetto.

Percorso didattico

Fase 1

Date le misure e le indicazioni necessarie disegnare l'orologio utilizzando le strategie appropriate per l'impaginazione (mediane, ecc.). Formato minimo A2.

Fase 2

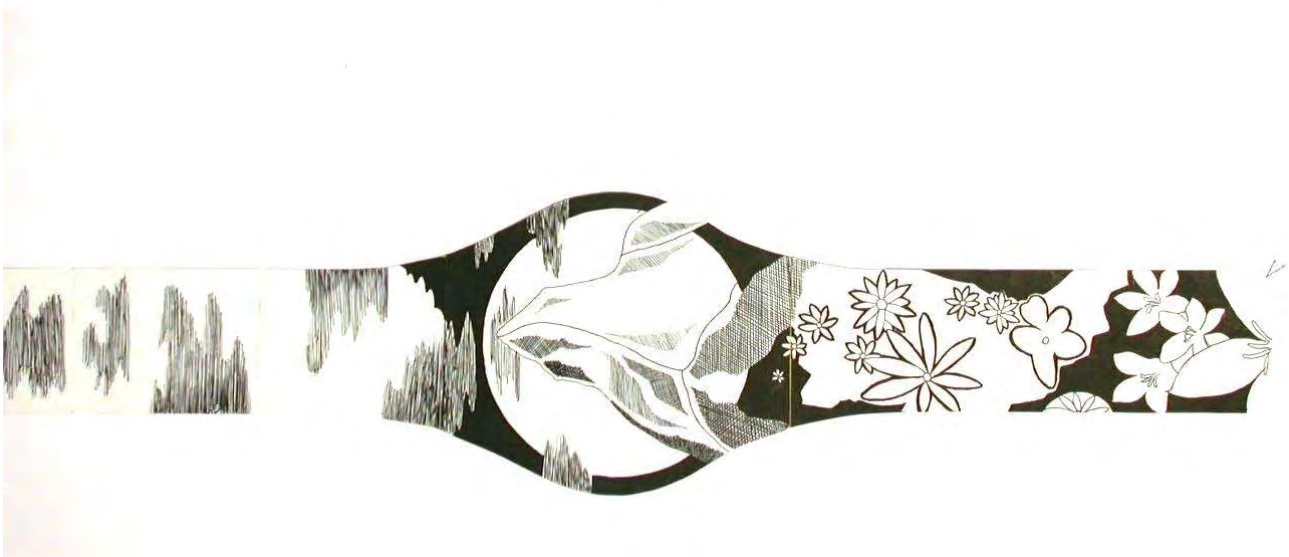
Scelta del tema e del tipo di immagine (figurativa, astratta, simbolica) che si vuole elaborare. L'applicazione dell'immagine deve prendere in considerazione tutto l'orologio (quadrante, cassa, bracciale).

Progettare la decorazione in modo che ci sia una continuità tra bracciale e quadrante.

Fase 3

Colorare con la tecnica appropriata.

Osservazioni: è indicato dare un tema alla progettazione, per esempio: zoo, acqua, montagna, ecc.



Argomento Proiezioni ortogonali, disegno d'osservazione

Tema Osservazione e indagine di una foglia di agrifoglio tramite le proiezioni ortogonali

Descrittivo dell'attività (finalità – riflessioni)

Osservare la natura (vegetali) attraverso l'uso di immagini proiettive (proiezioni ortogonali) individuandone gli aspetti caratteristici e formali (textures, caratteristiche cromatiche, ecc.).

Percorso didattico

Fase 1

Scelta della foglia. Scegliere due punti di vista (limitare l'applicazione delle proiezioni ortogonali a queste due viste).

Rappresentare il soggetto con vista frontale sul piano scelto ingrandendolo sulla parte di foglio A3 di dimensione adeguata, evidenziandone le caratteristiche (contorni, nervature e superfici).

Utilizzando le linee di proiezione riportare i vari punti sull'altro piano utilizzando lo squadrate, unire i punti completando il disegno delle parti visibili osservando la foglia nella giusta posizione.

Con la matita o le matite colorate sfumare il chiaro e scuro delle superfici della foglia.

Fase 2

Realizzare una nuova immagine utilizzando almeno tre diversi punti di vista e inquadrature della foglia su un A3. Colorare con tecniche diverse ognuna delle tre parti, tempera, china, matite colorate reinventandone la realtà organica figurativa in realtà astratta, utilizzando la tecnica più appropriata.



Educazione visiva

Classe: III

Argomento Assonometria**Tema** Mondrian in assonometria**Descrittivo dell'attività (finalità – riflessioni)**

Piet Mondrian (1872-1944) artista dei “quadri non rappresentativi” ci permette di introdurre il discorso dei rapporti di proporzione tra le singole figure e colore. Mondrian lavorò con la sezione aurea in più di un dipinto, organizzando forme e colori con criteri elaborati. Questa proposta è adatta alla terza classe, preferibilmente se in seconda si era già indagata la proposta “Variazioni su Mondrian” e prevede la messa in assonometria della composizione ideata con i criteri del lavoro precedente.

Percorso didattico**Fase 1 / Fase 2 / Fase 3**

Proiezione (diapositive o beamer) di alcuni dipinti tipici relativi al tema affrontato. Brevi cenni biografici sull'artista e indicazioni basilari sulla regola aurea.

Ogni allievo progetta su un foglio di formato A3 una suddivisione-tipo rispettando, in misura ragionevole, i principi del rapporto aureo. Ci sarà una diretta relazione tra forme a base rettangolare e forme a base quadrata, sia nel senso verticale, sia nel senso orizzontale.

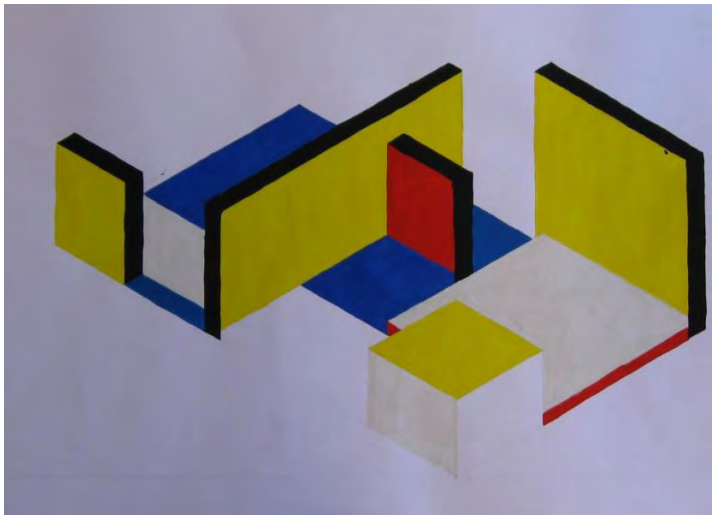
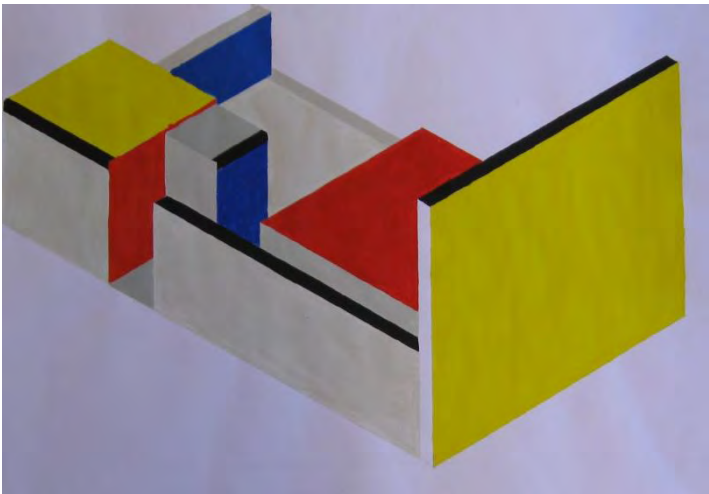
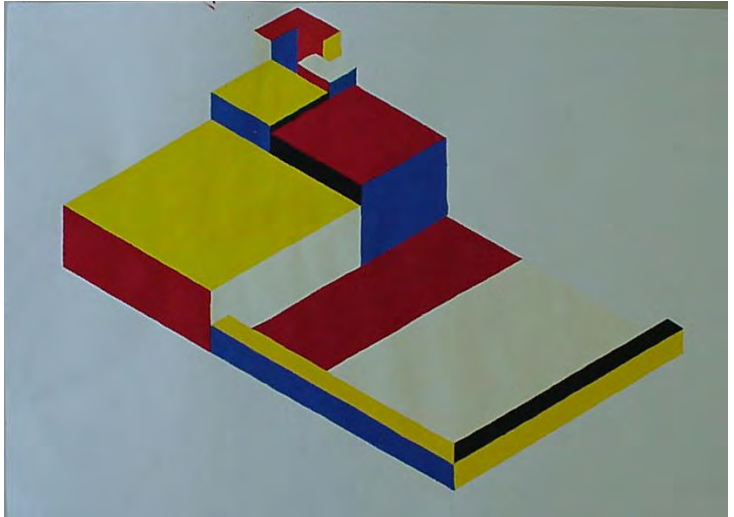
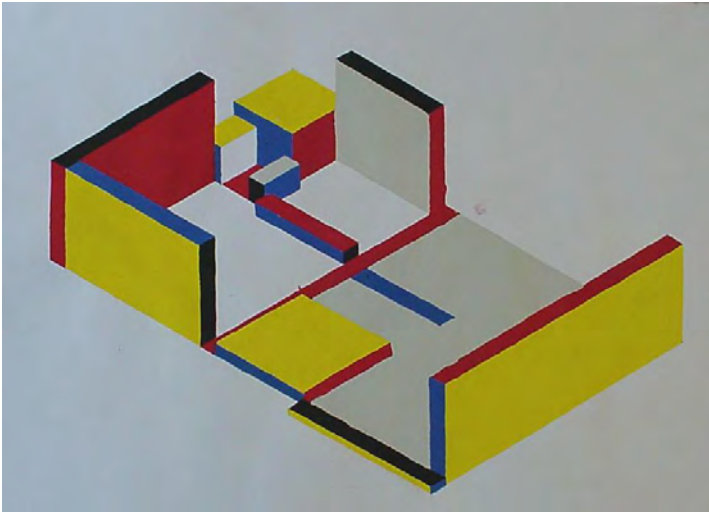
Nei dipinti di Mondrian la divisione dei campi cromatici è determinata da un margine nero, anche nel nostro caso verrà inserita un fascia di 1 cm di spessore lungo tutti i perimetri delle figure rappresentate.

Fase 4

La fase 4 definisce la messa in volume assonometrico il progetto in due dimensioni. Vengono elevate le altezze di ogni singola superficie determinando la posizione sulla verticale di ogni piano-colore.

Fase 5

Colorazione con le tempere. Il criterio utilizzato è quello secondo cui ogni allievo può scegliere una sola coppia colori primari (es. giallo+blu / blu+rosso / rosso+giallo) ripetuta nelle singoli parti e alternata, negli spazi rimanenti, con un bianco/grigio. Ultima fase: colorazione con il nero dei perimetri di 1 cm.



Educazione visiva

Classe: III

Argomento Disegno

Tema Indiano

Descrittivo dell'attività (finalità – riflessioni)

A2 o A3. Indiani, ingrandimento con griglia da foto, sintesi negativo positivo. Colore a tempera a due o più colori.





Educazione visiva

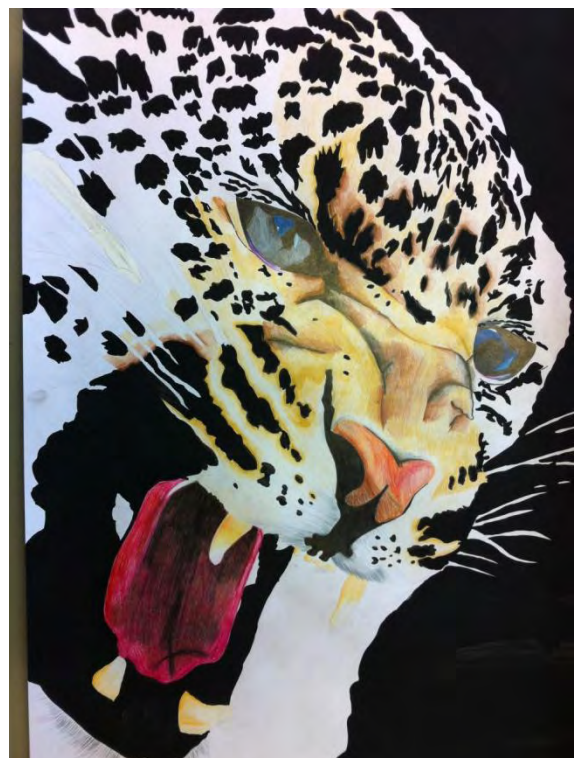
Classe: III

Argomento Disegno

Tema Felino

Descrittivo dell'attività (finalità – riflessioni)

A2. Copia con il proiettore ed esecuzione dei particolari a matite colorate.





Argomento Equilibrio compositivo

Tema Eseguire una composizione in cui tutte le parti siano organizzate in una visione armoniosa ed equilibrata

Descrittivo dell'attività (finalità – riflessioni)

Unità didattica composta da 12 lezioni per un totale di 24 ore.

TEMA Eseguire una composizione in cui tutte le parti siano organizzate in modo da permettere una visione armoniosa ed equilibrata.

OBIETTIVI Riflessione sui principi di equilibrio compositivo e decodificazione delle immagini attraverso lo sviluppo di una capacità di astrazione degli elementi.
Stimolo alla ricerca dell'equilibrio come attitudine naturale.
Sviluppo della percezione delle qualità cromatiche e della consapevolezza delle qualità oggettive fondamentali.
Sviluppo della percezione di accordi e di contrasti di colore.
Scoperta della relatività del concetto di positivo/negativo.
Introduzione alla progettazione.
Astrazione cromatica ed emozionale dell'immagine.
Sviluppo del senso pratico e dell'autonomia.
Ordine e organizzazione.

PREREQUISITI Conoscenze di base della teoria dei colori.
Utilizzo di squadra e squadrante.
Utilizzo del taglierino, precisione e pulizia.

MATERIALE DIDATTICO "Arte del colore" di J. Itten.
Retroproiettore e vari lucidi.
Tre fogli colorati di colori primari e un foglio bianco (minimo A3) con "finestrella" quadrata.

INTRODUZIONE Stimolazione iniziale:
- tavole esemplificative dei principi del colore;
- sperimentazione e ricerca dell'equilibrio con l'organizzazione in comune dei tre colori primari posti verticalmente in campo quadrato;
- visione al retroproiettore di lucidi con opere di H. Federle, P. Mondrian, K. Harig.

Consegne:
- visione di lucidi con tavole di J. Itten;
- spiegazioni alla lavagna.

VALUTAZIONE	Produzione, senso dell'equilibrio, chiarezza, immaginazione e invenzione, progettazione, precisione, astrazione delle particolarità formali e cromatiche. Discussione in comune, reazioni e impressioni, nuovi stimoli. Autovalutazione: fattibilità, modalità, comprensione, interesse, tempi.
MATERIALE	Fogli Offset A3. Fogli colorati A4 o simili. Liste di fogli colorati dei colori primari (cm 2x30 ca.). Matite colorate. Riviste, textures o altre immagini. Riga, squadra, squadrante. Taglierino. Colla stick o rubber.

EQUILIBRIO

Sviluppo dell'attività

Questo lavoro è inteso soprattutto come una meditazione applicativa sui problemi della forma e del colore; le qualità cromatiche e formali sono continuamente in relazione tra loro in molteplici varietà compositive.

È molto importante perciò che la conoscenza dei principi applicativi del colore venga stimolata. A questo proposito il libro "Arte del colore" di J. Itten tratta proprietà fondamentali quali "illusione ed effetto cromatico, interazione, quantità e ricerca di equilibrio, simultaneità, ecc." e le tavole contenute portano facilmente e in modo obiettivo alla percezione di una "autonomia relativa dei colori".

Per quanto riguarda la realizzazione della composizione, si utilizzeranno forme elementari e colori primari o puri che conferiranno compatibilità e chiarezza a una lettura prevalentemente ottica dell'immagine. La composizione, basata sul contrasto tra le proporzioni delle forme e il contrasto tra colori puri, sarà così costituita da elementi con un carattere e un "peso" visivo ben distinti, la loro posizione nel quadro e la loro direzione avranno perciò un ruolo determinante. Piccole forme, ad esempio, potranno imporsi nella composizione in base al colore e alla posizione assunta, facendo retrocedere le forme più grandi. La conoscenza, tramite l'applicazione, delle potenzialità compositive di forme e colori permetterà di organizzare le parti in un insieme armonico ed equilibrato, stimolando intuizione e sensibilità.

La semplicità delle forme proposte, consentirà di percepire, durante l'esecuzione, anche vari aspetti e caratteri formali o emotivi come ad esempio il ritmo, gli accordi e i contrasti, la relatività del rapporto positivo/negativo, ecc., nonché di ricercare e riscontrare l'utilizzo dell'equilibrio nell'arte o nelle immagini proposte nella realtà quotidiana (pubblicità, cartellonistica, confezioni, ecc.).

Nel primo esercizio si dovranno utilizzare i tre colori primari estrapolando liberamente gli elementi suggeriti dalle coordinate di una griglia di cm 9x9 segmenti in un quadrato di cm 18x18, evitando composizioni simmetriche.

Nel secondo esercizio si dovranno utilizzare tre superfici colorate (1x rosso, giallo, blu) più due superfici bianche e due nere. Questi elementi saranno sempre in relazione alle coordinate della griglia predefinita. Il limitato numero di superfici utilizzabili renderà più difficoltosa la ricerca, ma allo stesso tempo darà un carattere più deciso alla relazione tra gli elementi. La progettazione sarà effettuata con piccoli progetti in scala (cm 7x7 ca.) eseguiti a mano libera con matite colorate.

Nel terzo esercizio le limitazioni della griglia saranno abbandonate, mantenendo però la regolarità delle forme che avranno sempre un'angolatura di 90°. La composizione seguirà un'organizzazione delle forme inclinata rispetto il formato. Il campo quadrato in cui saranno inseriti gli elementi potrà fungere da "finestra" e sarà così possibile tagliare parzialmente le forme inserite ottenendo nuove superfici ed effetti ottici. Verranno utilizzati i tre colori primari per tre elementi che saranno di forma quadrata o rettangolare mentre lo sfondo potrà essere bianco o nero. Sarà pure inserita una forma di colore inverso allo sfondo che dovrà distinguersi per un carattere lineare rispetto alle altre. In questo caso il senso dell'equilibrio sarà stimolato

anche per la ricerca di un “limite ottico” all’interpretazione di un concetto astratto quale la linea. Per facilitare questa distinzione la “linea” dovrà passare da un’estremità all’altra del campo e potrà avere una forma più complessa a “T”.

La fase finale del lavoro propone un esercizio in cui, insieme alle superfici piatte monocrome, saranno utilizzati elementi più complessi (foto, textures, disegni, ecc.). Questi, trattati con forme adatte a mantenere un senso compositivo basato sulla chiarezza e geometricamente elementari (quadrate o rettangolari), serviranno da stimolo per una lettura essenziale della loro qualità cromatica ed “espressiva”.

FASE 1

Presentazione del tema

Stimolazione iniziale e prime sperimentazioni delle qualità cromatiche. Durante la visione in comune di alcune tavole in “Arte del colore” di J. Itten, comprendere e discutere alcune proprietà fondamentali (cerchio cromatico, quantità, illusione ed effetto cromatico, interazione, ricerca dell’equilibrio).

Sperimentazione e ricerca dell’equilibrio con l’organizzazione in comune dei tre colori primari posti verticalmente in campo quadrato.

Primi accenni all’attività da svolgere.

Visione di lucidi al retroproiettore come ulteriore percezione e conoscenza dell’equilibrio (opere di H. Federle, P. Mondrian, K. Harig, J. Itten).

Consegne

Eseguire una composizione con elementi dei tre colori primari che rispettino coordinate ortogonali predefinite, in cui tutte le parti siano organizzate in modo da permettere una visione armoniosa ed equilibrata dell’insieme.

Attività:

- disegnare a matita su foglio Offset A3 una griglia di 9x9 segmenti in campo quadrato di 18 cm per lato centrato a 6 cm dal lato superiore del foglio e ripetere l’operazione sull’intera superficie di tre fogli colorati dei colori primari;
- prima organizzazione di una composizione con i tre colori primari utilizzando le coordinate ortogonali date dalla griglia (cm 2x2 come modulo);
- abbozzo con matite colorate a tratteggio leggero direttamente nella griglia;
- posizionamento di tessere colorate sui rispettivi campi per la valutazione di equilibrio e carattere compositivo (liste preconfezionate di cm 2x30 da tagliare);
- correzione della composizione mediante lo scambio o la sostituzione di alcune tessere colorate;
- esecuzione definitiva della composizione (foglio Offset A3, fogli colorati pretracciati, taglierino, riga, colla).

FASE 2

Presentazione del tema

Stimolazione e spiegazione alla lavagna delle nuove regole in relazione al primo esercizio.

Consegne

Eseguire una composizione equilibrata utilizzando sette elementi (1x rosso, giallo, blu, 2x bianco, nero) che rispettino coordinate ortogonali predefinite.

Attività:

- disegnare a matita su foglio Offset A3 una griglia di 9x9 segmenti in campo quadrato di 18 cm per lato centrato a 6 cm dal lato superiore del foglio;
- eseguire bozzetti preparatori in scala (ca. 7x7 cm) a mano libera che permettano una relazione realistica con la griglia predefinita (foglio da disegno A4 e matite colorate);
- valutazione, scelta ed eventuale correzione del progetto da realizzare;

- esecuzione definitiva della composizione (foglio Offset A3, fogli colorati pretracciati, taglierino, riga, colla).

FASE 3

Presentazione del tema

Stimolazione e spiegazione alla lavagna delle nuove regole in relazione ai primi esercizi.

Consegne

Eseguire una composizione equilibrata utilizzando i tre colori primari per tre elementi di forma quadrata o rettangolare e un elemento lineare di colore bianco o nero inverso al colore dello sfondo. Questi saranno da posizionare in modo diagonale all'interno di un campo quadrato di 18 cm per lato con inclinazioni e formati a scelta.

Attività:

- disegnare a matita su foglio Offset A3 un campo quadrato di 18 cm per lato centrato a 6 cm dal lato superiore del foglio;
- eseguire bozzetti preparatori in scala (ca. 7x7 cm) a mano libera che permettano una relazione realistica con il formato predefinito (Foglio da disegno A4 e matite colorate);
- valutazione, scelta ed eventuale correzione del progetto da realizzare;
- esecuzione definitiva della composizione (foglio Offset A3, fogli colorati, taglierino, riga, colla) ed eventuali correzioni o cambiamenti.

FASE4

Presentazione del tema

Stimolazione e spiegazione alla lavagna delle nuove regole in relazione agli esercizi svolti.

Consegne

Eseguire una composizione equilibrata utilizzando superfici piatte monocrome ed elementi più complessi quali foto, textures, disegni, ecc., posizionate all'interno di un campo quadrato di 18 cm per lato.

Attività:

- disegnare a matita su foglio Offset A3 un campo quadrato di 18cm per lato centrato a 6 cm dal lato superiore;
- ricercare materiali stimolanti per la loro textures, colorazione o carattere significante (pubblicazioni, riviste, pubblicità, ecc.);
- cercare superfici monocrome per un adatto rapporto cromatico con le immagini selezionate;
- progettazione ed esecuzione della composizione tramite il taglio e il posizionamento in tempo reale sul campo definitivo.

