

Il cambiamento del corpo il cambiamento delle relazioni

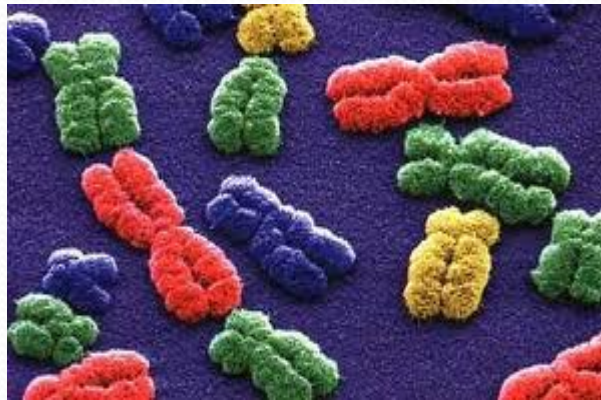
L'impatto sulla scuola del corpo che cambia

Marina Anzil

2012 A.I.S.P.A - Milano

il corpo sessuato

- Dalla NASCITA alla MORTE abitiamo un CORPO SESSUATO
- Fin dal CONCEPIMENTO l'assetto cromosomico XX , XY (e varianti) unito alla componente ormonale, definisce le DIFFERENZE ANATOMICHE dei



GENITALI, sulla base dei quali alla NASCITA a ogni individuo viene attribuito il SESSO ANAGRAFICO :
MASCHIO o FEMMINA



la *pétite différence* . . .

- Il **SESSO** attiene al campo **BIOLOGICO**
- E' la differenza anatomica dei **GENITALI** che definisce l'attribuzione al sesso **Maschile** (c'è il **PENE**) o **Femminile** (non c'è il **pene**)



spesso manca l'autoevidenza

- Se i genitali non sono visibili , la differenza fra i due sessi – fino alla comparsa dei **CARATTERI SESSUALI SECONDARI** – è irrilevante.



marina anzil 12-12-2012



'arruolamento di genere'

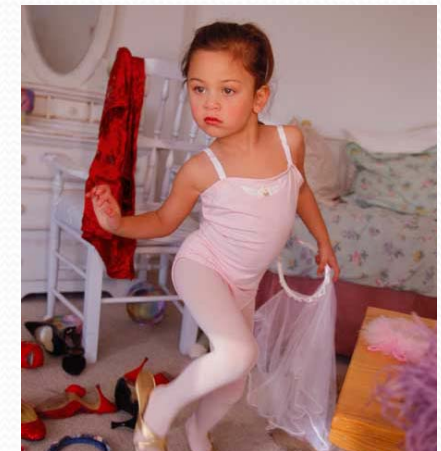
- Per supplire a ciò e divaricare i percorsi del MASCHILE e del FEMMINILE, ogni cultura ha operato una sorta di 'arruolamento di genere' utilizzando una serie di **INDICATORI**, variabili nel tempo e nelle culture



'indicatori di genere'

- Ogni cultura ha prodotto dei CODICI di riferimento attinenti a quanto essa riconosca come proprio del *maschile* e del *femminile*. E li applica fin dalla nascita.

COLORI, ABBIGLIAMENTO, ACCONCIATURA, GIOCHI, PASSATEMPI, SPORT, MODI di PARLARE, ATTEGGIARSI, GESTIRE, CAMMINARE, ecc.



diventare UOMO, diventare DONNA

- Esiste dunque un apprendimento sociale dei comportamenti di genere , dettati e sostenuti dagli STEREOTIPI culturali
- I genitori, la scuola, l'ambiente e i pari forniscono i modelli sulla cui base i soggetti costruiranno la propria *identità di genere*.



percorsi

il percorso femminile

- Più lineare:
 - nella vita prenatale, per la 'PROTOFEMMINILITA' dell'embrione
 - per la naturale IDENTIFICAZIONE con la madre
 - per l'evento MESTRUAZIONE, "l'indicatore biologico ciclico" dell'identità femminile (Balduino Verde)

il percorso maschile

- Più impegnativo :
 - il processo di separazione /individuazione per il 'nato di donna'
 - dare costanti prove di "non essere una femminuccia" – "non essere un bébé" – "non essere gay"
 - essere un 'duro', forte, combattivo, competitivo, ecc

transizione dall'INFANZIA all'ADOLESCENZA

- Si assiste a una progressiva **COMPRESSIONE** dell'INFANZIA.
- Nella società odierna - caratterizzata dalla velocizzazione di tutti i processi – si afferma la tendenza a trasformare i bambini in adulti in miniatura: bambine e bambini che inseguono modelli mediatici.
“La moda adultizza i bambini bruciare le tappe”(L.Laurenzi,2005
GROW OLDER YOUNGER
(vecchi prima del tempo)



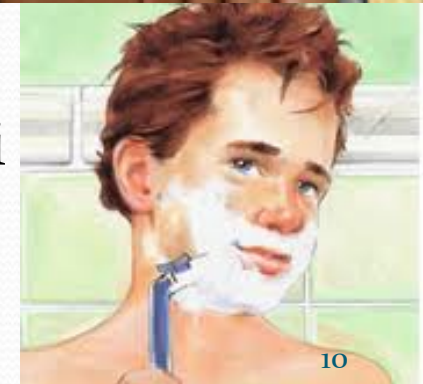
Il ruolo degli ORMONI

pubertà precoce / anticipata

- Anticipazione – sul piano biologico- della comparsa dei caratteri sessuali secondari : peli del pube e delle ascelle – crescita del seno – mestruo (nelle femmine) sviluppo del volume testicolare – voce più profonda – comparsa della barba (nei maschi).

Oggi di norma fra i 10 e gli 11 anni, anticipata di 5 anni rispetto a un secolo fa.

- PUBERTA' PRECOCE : prima degli 8 anni
- PUBERTA' ANTICIPATA : fra gli 8 e i 10 anni



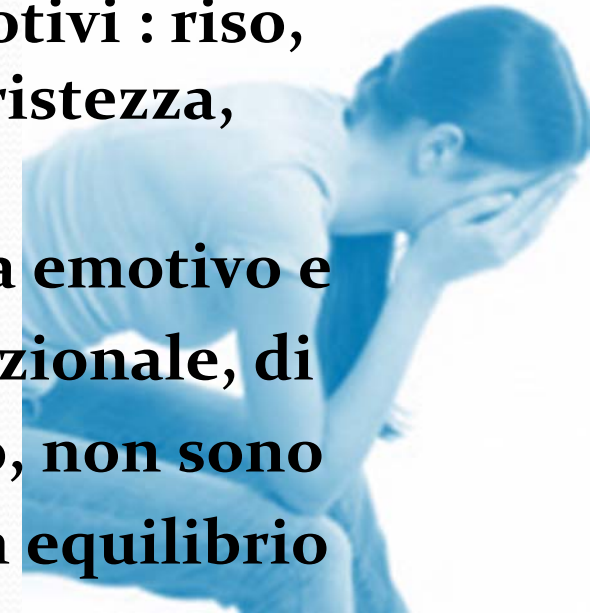
quali le cause della precocità ?

- **Responsabile di questa anticipata acquisizione della maturazione sessuale sarebbe, secondo A. Graziottin (2011), la sinergia fra INQUINANTI BIOLOGICI (v. xeno-estrogeni presenti nell'ambiente e nei cosmetici) e gli INQUINANTI PSICHICI, come la TV, i media, il Web che offrono un eccesso di stimoli sessuali che anticipano l'OROLOGIO BIOLOGICO della PUBERTA'**



influsso degli ormoni sullo sviluppo del cervello

- Ad opera degli ormoni in adolescenza “ si trasformano non solo le *strutture*, ma anche le *forme di comunicazione* fra le diverse aree del cervello”(E.Crone,2012)
- Si sviluppano nuovi interessi sessuali
- Rapidi passaggi di stati emotivi : riso, pianto, tristezza, collera...
- Il sistema emotivo e quello razionale, di controllo, non sono ancora in equilibrio



I CAMBIAMENTI del

CORPO generano ansie e insicurezze , anche sentimenti di vergogna.

E' spesso percepito come troppo grasso/ magro, alto/basso, disarmonico, funestato dall'acne, ecc.

- **Si animano insicurezze, cadute dell'autostima**



il 'lavoro' del cambiamento

- A livello intrapsichico si mette in atto
 - il processo di integrazione del cambiamento fisico a livello psichico
 - il processo di riconoscimento ed accettazione della propria identità sessuale
- Nella continua **OSCILLAZIONE** fra **BISOGNI CONTRAPPOSTI**
 - * abbandono del corpo infantile
 - * appropriazione del corpo adulto
 - * bisogno di dipendenza
 - * bisogno di autonomia

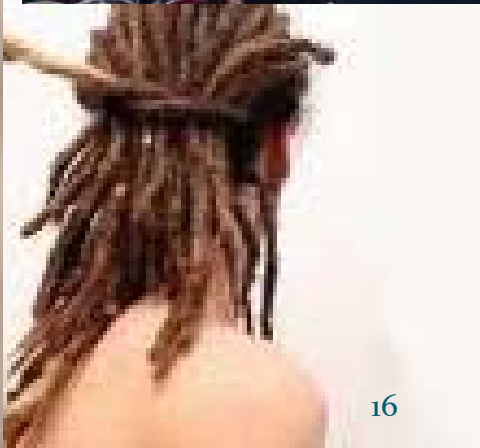
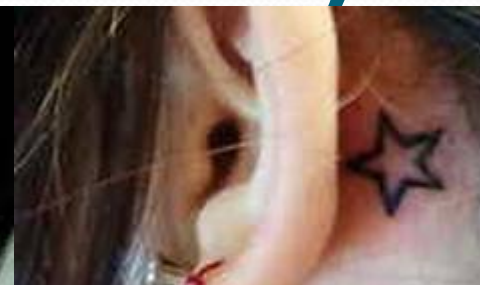
... diventare 'grandi' significa ...

- Rinunciare all'immagine di sé bambino (protetto e deresponsabilizzato)
- Accettare il proprio corpo sessuato
- Prendere atto che questo corpo può suscitare desiderio negli altri
- Coltivare sogni che tengano conto della realtà



segnali di DISAGIO (verso il proprio corpo sessuato)

- **ESIBIZIONISMO** ➔
 - Look trasgressivo
 - Trucchi stravaganti o eccessivi ; capelli rasati, colorati, ecc
 - Orecchini, catene, piercing, tatuaggi , ecc
- **OCCULTAMENTO** ➔
 - Tute, maglioni oversize



segnali di PERICOLO



- L'estrema **MAGREZZA**, come l'**OBESITA'** sono anche modalità per **NEGARE** il **CAMBIAMENTO**.
- Si va verso una **NEUTRALITA'** fisica e sessuale attraverso la **CANCELLAZIONE** del **CORPO SESSUATO**

il CORPO :”scorciatoia per ottenere un riconoscimento sociale”

- Le adolescenti precoci, cresciute a Barbie, Winx, Bratz, sono precocemente concentrate sul corpo come mezzo di affermazione sociale e guardano ai modelli mediatici come a icone della femminilità (v. L. Lipperini, 2007)



cambia il corpo →

cambiano le relazioni

- La 'tempesta ormonale'- che ha destabilizzato il 'sistema infantile'- offre la spinta a ricercare altre esperienze affettive e relazionali.
- 'OPERAZIONE SVINCOLO'
dai genitori - attraverso
 - continue **CONTRAPPOSIZIONI**
(su orari, amici, idee, look ...)
 - per emanciparsi
 - per emancipare
 - **CONTRADDITTORIO**
 - per **OPPORSI** → per potersi allontanare



matina anzil 12-12-2012

rapportarsi con i genitori

- Il nuovo corpo connotato sessualmente rende difficile agli adolescenti anche il rapportarsi con i propri genitori
- Il contatto fisico, l'intimità del bambino non sono più proponibili, se non con disagio e insofferenza
- E' bene *rispettare* queste difficoltà, fino a un nuovo aggiustamento



il GRUPPO dei PARI

- La tendenza a riunirsi in gruppi dello stesso sesso comincia già nella scuola materna (Maccoby , 1990)
- In adolescenza il gruppo dei pari si definisce come la palestra ideale per confermarsi nella propria identità
- Rappresenta una specie di seconda famiglia (*family*, nel loro gergo)



al tempo di Internet

- Il web è parte integrante della vita delle nuove generazioni.
- Gruppo dei pari e *community* mediatica in realtà si integrano.
- Nella *chat* in genere si ricerca chi si frequenta già (E. Caffo, 2009)



- aumenta il senso di appartenenza, la partecipazione a riti, eventi, ecc, per costruire una cultura comune

il gruppo dei MASCHI



INSIEME nella scuola, nello sport, nel tempo libero, nel divertimento. **Caratteristiche →**

- Spesso uso e abuso dell' aggressività verbale
- Adozione degli stereotipi del maschile : affermazione della superiorità fisica e sessuale : la costanza del desiderio e dell'eccitazione, la liceità dell'esplorazione e della trasgressione nella sessualità, ecc.
- “Bande, gang, squadre e gruppi” esprimono il “bisogno di rompere con la cultura familiare femminile per poterne creare un'altra maschile” (E. Badinter, 1992)

il gruppo delle FEMMINE



- **Definiscono i propri ideali di femminilità ispirandosi per lo più ai modelli mediatici**
- **Esercitano la propria seduttività esprimendola attraverso il corpo, il look più alla moda**
- **Esprimono il desiderio di innamoramento e di amore ; legittimano l'esperienza della sessualità e del piacere, pur cercando la garanzia del 'ragazzo giusto' e del 'momento giusto'. Paura di essere usate ,sfruttate e della 'cattiva reputazione'**
- **Spesso attingono agli stereotipi del femminile: passività, delega dell'iniziativa,ecc.**

...dal gruppo alla coppia

- Il gruppo dei pari, con le sue regole, il suo stile (nella musica, nel look, nella scelta dei luoghi di ritrovo) rimane il centro dell'aggregazione, ma in modo meno vincolante, permettendo di coniugare il senso di appartenenza al bisogno di aprirsi all'esperienza della coppia



innamoramento



- si compie il passaggio dalla sessualità immaginata, fantasticata, desiderata e insieme temuta, all'esperienza dell'incontro, dell'attrazione, dell'innamoramento

sessualità

- La liberalizzazione nei modelli di comportamento sessuale ha portato a una maggiore diffusione e precocità dei rapporti sessuali fra adolescenti
- Età del primo rapporto sessuale:
 - 15 anni per le femmine
 - 14 anni per i maschi



funzioni della sessualità in adolescenza

ANTIDEPRESSIVO

TRANQUILLANTE

SONNIFERO

**OGGETTO
DI SCAMBIO**

**FORNITORE
D'IDENTITA'**

**MEZZO
DI
COMUNICAZIONE**

**MEZZO per
confermarsi
nella propria
IDENTITA'**

**RITO
INTIMO PER
DEFINIRSI
COME
ADULTO**

la scuola

- **La SCUOLA è la più importante istituzione extrafamigliare cui è affidato il compito di preparare i giovani alla vita sociale**
- **E' l'ambito in cui si impara interagire con gli altri**
- **Riconosce a chi è in età adolescenziale il ruolo sociale di studente**



gli insegnanti

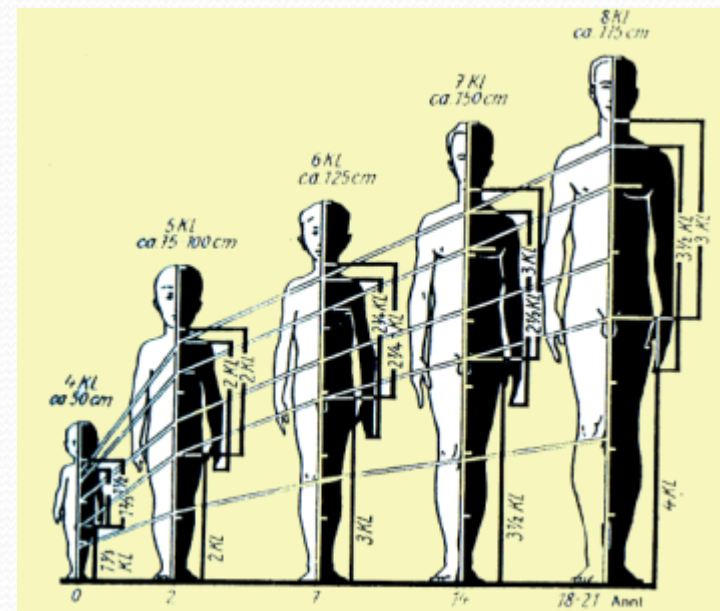
- La relazione con gli insegnanti è molto utile per ampliare la scelta dei modelli con cui identificarsi.
- In quanto adulti significativi senza implicazioni affettive-a differenza dei genitori-offrono modelli fruibili nella costruzione dell'identità.
(A.Palmonari, 2001)

- Preparazione professionale e capacità relazionali sono i dati più considerati dagli adolescenti.



le prestazioni scolastiche

- Gli alti costi energetici dello sviluppo puberale (crescita / aumento ponderale) sottraggono energie da investire nello studio- pur nella serie delle varianze individuali.
- Va inoltre considerato l'assommarsi di due cambiamenti: quello del corpo, quello della scuola.





neuroscienze e adolescenza

- **Le recenti scoperte neuroscientifiche hanno dimostrato che il cervello umano conclude la sua maturazione intorno ai 20 anni**
- **Per ultima matura la corteccia prefrontale, sede del GIUDIZIO e dell'AUTOCONTROLLO. Questo condiziona l'affidabilità dell'adolescente e spiega tante scelte 'antieconomiche' e pericolose'**
- **Un mix di capacità di apprendimento / rapidità di elaborazione, ma anche mine vaganti' del sociale, miscele irrequiete di impulsività e risorse**

scuola : palestra di vita

- **E' il luogo in cui emergono –attraverso i compiti / le interrogazioni / i voti /i successi / gli insuccessi, la gamma delle caratteristiche personali :**
 - il desiderio di primeggiare, di dar prova di sé
 - la paura di non farcela, di finire ultimi
- **E' il luogo in cui si attua la ridefinizione del proprio ruolo di MASCHI e FEMMINE, attraverso l'INTENSIFICAZIONE delle CONDOTTE si GENERE**
- **Spesso la scuola agisce da detonatore del disagio adolescenziale**

AGGIUSTAMENTO (*SELF RIGHTING*)

- “ Esiste una sola vera cura per l’adolescenza: il tempo che passa e il graduale processo di maturazione” (Donald Winnicot)
- “ E’ una ‘malattia’ che si cura da sé. Esiste infatti nei giovani un alto potenziale di *aggiustamento o self righting* “ (R. Goisis)



**Gli adolescenti chiedono, senza saperlo,
il TEMPO per mettersi al passo
con le loro emozioni.**

**Noi adulti possiamo sorvegliare
e cautamente consigliare.**

