

Tematica da consultare[La relazione e la coppia](#)**Titolo**

Match Point

Film lungometraggio

USA, Gran Bretagna 2005

Regia

Woody Allen

Sceneggiatura

Woody Allen

Personaggi e interpreti

Jonathan Rhys-Meyers, Scarlett Johansson, Brian Cox, Emily Mortimer, Matthew Goode

Lingue

Italiano; inglese

Sottotitoli

Italiano per non udenti

Durata

124 minuti

Età consigliata

per tutti



Educazione sessuale in un

TRAMA

Chris, di modesta origine irlandese, ha da poco smesso la carriera di tennista professionista, non riuscendo a sfondare. Nella capitale inglese si mette perciò a dare lezioni di tennis a privati perlopiù benestanti. Qui conosce Tom Hewett, appartenente ad una ricca famiglia, che lo introduce nel suo ambiente dove la sorella Chloe non gli nasconde il suo interesse e alla fine lo sposa.

Chris, abbandonandosi alle circostanze favorevoli della sua vita, intreccia quindi una relazione piuttosto pacifica e scarsamente passionale con Chloe. L'erotismo e la passione passano decisamente in secondo piano, rispetto ai vantaggi della scalata sociale, che appare facilitata dalla modestia misurata di Chris, dal suo fascino e dalla sua tenacia.

Contemporaneamente l'uomo conosce anche la seducente e intrigante aspirante attrice americana Nola Rice e ne viene fortemente attratto, scoprendo subito tuttavia che è la ragazza di Tom, il fratello della moglie, che però presto la lascia per un'altra donna che sposerà. Chris intreccia una relazione clandestina con Nola e mentre sua moglie fa di tutto per rimanere incinta di lui, lui mette incinta Nola...

IL DESTINO DI CHRIS E DI TUTTA LA VICENDA SI GIOCA SU DUE ASPETTI CONTRASTANTI: LA SICUREZZA E PREVEDIBILITÀ RAPPRESENTATA DA CHLOE E DAL SUO ENTOURAGE CON L'INSICUREZZA PASSIONALE RAPPRESENTATA DA NOLA E DAL CONTESTO CHE LA CIRCONDA. IN CHE MODO E PERCHÉ CHRIS VIVE I DUE CONTESTI IN MANIERA PARALLELA? FAR RIFLETTERE LA CLASSE SUI TEMI RELATIVI ALLE ASPETTATIVE PERSONALI E AL RUOLO DELLE RELAZIONI RISPETTO ALLE AMBIZIONI E AGLI ASPETTI ECONOMICI DELLA VITA. ALLO STESSO TEMPO APRIRE LA DISCUSSIONE SULLA RESPONSABILITÀ DELLA VITA FAMILIARE, IL TRADIMENTO E SUL MONDO DEL DESIDERIO VERSO LA NOVITÀ.

Grazie ai suoi modi di fare, ai suoi interessi culturali (lo si vede leggere - non a caso - "Delitto e Castigo" di Dostoevskij, Strindberg e ascoltare l'opera italiana), alla sua discrezione, alla sua intelligenza e al suo stile, Chris viene apprezzato anche dai genitori di Tom e Chloe che, non appena quest'ultima rende noto il suo serio interesse e la relazione con Chris, fanno in modo di offrire buone opportunità di carriera professionale al giovane irlandese.

L'americana Nola viceversa è poco amata dalla madre di Tom, Eleanor, soprattutto per le poche garanzie di carriera e prestigio sociale che offre e promette. Punta proprio dalle osservazioni critiche di Eleanor un giorno Nola esce indispettita di casa sotto la pioggia chiedendo di rimanere sola. Chris che la vede da una finestra la raggiunge e i due si lasciano andare alla passione in mezzo ai campi. Rivedendosi alcuni giorni dopo Nola dice a Chris che il loro momento di passione nei campi è stato un errore dovuto al momento e che lei avrebbe mantenuto la sua relazione con Tom, non volendo che una cosa del genere si ripeta.

ANCORA UNA VOLTA LA RAGIONE E LA PASSIONE SONO IN CONTRASTO. NON SOLO PER CHRIS MA ANCHE PER NOLA CHE CERCA DI CONTROLLARE E NON ROVINARE UN DESTINO FAVOREVOLE FINO A QUEL MOMENTO. COME SI PUÒ SPIEGARE L'INCONTRO TRA I DUE PERSONAGGI? COSA LI ACCOMUNA?

Chris, dopo quanto dettogli da Nola, si rassegna e sposa Chloe. Tuttavia poco dopo Tom lascia Nola perché si rende conto di essere innamorato di un'altra, che poco dopo sposterà. Nola riparte per gli Stati Uniti.

COME AGISCE L'AMBIENTE CIRCOSTANTE SULLE RELAZIONI DI COPPIA? CHRIS APPARE FACILITATO DAL SOSTEGNO DELLA FAMIGLIA MENTRE NOLA NE È OSTACOLATA. PERCHÉ?

QUANTO L'OPPOSIZIONE MATERNA INCIDE SULLA DECISIONE DI TOM DI LASCIARE NOLA? FAR RIFLETTERE, PARTENDO DAL RACCONTO E DALLE VICENDE DEL FILM, SU QUANTO SIA IMPORTANTE E SU COSA VERTA IL GIUDIZIO DEI GENITORI PER I FIGLI E LE LORO RELAZIONI.

La vita tra Chris e Chloe si stabilizza, la carriera professionale del marito progredisce. L'appoggio dei genitori della moglie è sostanziale, unico neo è che la donna non riesce a rimanere incinta.

Ad una visita al Museo d'arte moderna Chris rivede Nola, tornata a Londra per provare a riprendere la sua carriera d'attrice, che tuttavia non decolla. Ciò che invece decolla è la relazione con Chris che diventa un'appassionata relazione extramatrimoniale. Chris, nonostante le pressanti richieste di Nola, non se la sente di lasciare Chloe e soprattutto le opportunità di carriera e gli agi che la relazione ha permesso di ottenere.

LA REALTÀ DELLA RELAZIONE EXTRAconiugale ESPLICA I SUOI AMBIVALENTI EFFETTI. LA PASSIONE E L'EROTISMO DA UNA PARTE, BEN POCHI SBOCCHI DI STABILITÀ E ANZI CON LA PROSPETTIVA PER CHRIS DI PERDERE TUTTI I SUOI PRIVILEGI DALL'ALTRA. COME SI PONE L'ASPETTATIVA DI NOLA RISPETTO A QUESTO?

OLTRE ALL'ALCHIMIA DELLA PASSIONE QUANTO PESANO LE CONVENIENZE SOCIALI E INDIVIDUALI?

Mentre Chloe fa di tutto per rimanere incinta a trovarsi in questa situazione senza sforzo è invece Nola, per nulla intenzionata a rinunciare al bambino. Il giovane irlandese continua a promettere che lo farà non appena possibile ma il continuo procrastinare rende furiosa Nola che sospetta sempre più che lui le menta. Un giorno infatti in cui lui le aveva detto di essere in Grecia, lo incontra a Londra e capisce che qualcosa non va per il verso giusto.

QUANTO IL FATTO CHE NOLA È INCINTA RENDE ULTERIORMENTE PRESSANTE LA DONNA NELLA RICHIESTA CHE CHRIS LASCI LA RICCA MOGLIE? COME VIVE L'UOMO IL CONFLITTO DI LEALTÀ RISPETTO ALLA LEGITTIMA MOGLIE E ALL'AMANTE INCINTA?

Chris cerca di continuare a districarsi da una parte con la vita di facciata assieme alla moglie e la famiglia di lei e dall'altra con le sempre più pressanti richieste di Nola di decidersi a lasciare Chloe. Non riuscendoci però infine l'uomo matura una decisione drammatica: chiama Nola dicendole di aver lasciato la moglie e che l'aspetta a casa di lei. Intanto prende il fucile da caccia del suocero e si reca dove abita Nola dove uccide la vicina inscenando una rapina per denaro e droga. Fa così credere che Nola, rientrata a casa in quel momento, incontra sfortunatamente un rapinatore che la uccide sentendosi scoperto, mascherando invece il fatto che è lui a freddare l'amante. Nola, incinta di lui viene così uccisa da un disperato Chris.

Il giorno successivo Chloe legge del delitto sui giornali e Chris finge di non sapere nulla, e poco dopo lei gli dice di essere finalmente incinta.

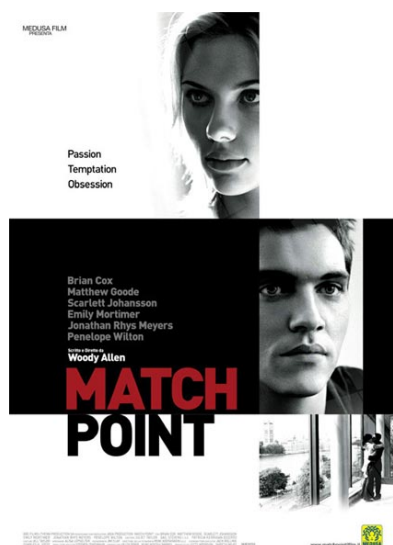
Qualche tempo dopo la polizia inglese chiama Chris per chiedergli se conosceva bene Nola, lui nega, tuttavia i poliziotti gli mostrano un diario che lui non sapeva Nola tenesse. È così costretto a confessare di avere avuto una relazione extramatrimoniale con la donna, ma chiede loro discrezione.

Nonostante la polizia sospetti di lui, il caso si risolve quando pochi giorni dopo viene trovato, sul corpo di un tossicodipendente che aveva commesso un'altra rapina, l'anello della vicina uccisa da Chris. Questi infatti, per inscenare la rapina, aveva rubato i gioielli e li aveva gettati nel Tamigi ma l'anello, per sua ulteriore fortuna, era rimbalzato sulla balaustra e raccolto da un tossicodipendente che fortuitamente per Chris, morendo di overdose, creerà un falso e credibile alibi per la sua altrettanto falsa innocenza.

La vita di lui, pur condannata ai rimorsi dall'aver ucciso l'amata e il figlio che aveva in grembo, continua nell'ambiente privilegiato della famiglia della moglie a sua volta finalmente madre di un bambino più fortunatamente sopravvissuto al destino.

DISCUTERE SU QUALI SIANO I MOTIVI RISPETTO AI QUALI IL PROTAGONISTA COMMITTE UN ATTO COSÌ GRAVE E QUALE RAPPORTO INVECE CI SIA TRA L'IMMAGINE DI SÉ, I DOVERI FAMILIARI, LA CONVENIENZA E INVECE LA REALTÀ DEI PROPRI DESIDERI, LE SCELTE E LE RELATIVE CONSEGUENZE.

COME COMMENTARE INFINE LA "FORTUNA" TOCCATA A CHRIS, IN RAPPORTO ALL'ATROCITÀ DEL SUO DELITTO E DAL CASTIGO SOLO INTERIORE CHE IL DESTINO GLI HA RISERVATO?



IMPRESSUM

Progetto GLES | Redazione schede, Zona protetta | Grafica CERDD

Repubblica e Cantone Ticino
Dipartimento dell'educazione, della cultura e dello sport
Divisione della scuola
Centro di risorse didattiche e digitali
www.scuoladecs.ti.ch/educazionesessuale